

GGG jeugdgezondheidszorg
Academiejaar 2002-2003

**GEZONDHEIDSBEVORDERING MET SCHOOLFRUIT:
EVALUATIE VAN EEN PROEFPROJECT IN 2 ANTWERPSE LAGERE SCHOLEN**

Te verdedigen door: Liesbet Ghewy
Promotor: Prof. dr. Paul Van Royen
Co-promotor: Dr. Hilde Bastiaens

INHOUDSTAFEL

1. INLEIDING	4
2. LITERATUUROVERZICHT	6
2.1. Algemene achtergrond over fruit	6
2.1.1. Wat is fruit?	6
2.1.2. Soorten fruit	6
2.1.3. Voedingsstoffen en gezondheidseffecten	7
2.2. Aanbevelingen en voedingsvoorlichtingsmodellen	7
2.2.1. Vlaanderen	7
2.2.2. Andere landen	9
2.3. Fruitconsumptie bij kinderen en jongeren	9
2.3.1. België	9
2.3.1.1. Studie 'jongeren en gezondheid'	9
2.3.1.2. 'Adolux' studie	10
2.3.1.3. Studie Instituut Jules Bordet	11
2.3.2. Andere landen	11
2.3.3. Vergelijkbaarheid van de studies	12
2.4. Voedingsgedrag veranderen	12
2.4.1. Acties gericht op het individu	12
2.4.1.1. 5 a day for better health	13
2.4.1.2. De voedingsdriehoek	13
2.4.2. Acties gericht op de omgeving	13
2.4.2.1. 5 a day power plus	14
2.4.2.2. Jantje zag eens fruit hangen	14
2.4.2.3. Campagne schoolfruit Nederland	16
2.5. Link naar het eigen onderzoek	16
3. MATERIAAL EN METHODE	17
3.1. Opzetten van het proefproject	17
3.2. Focusgroepen	18
3.3. Analyse	20
4. RESULTATEN	22
4.1. Gezonde voeding op school	22
4.2. Ervaringen van deelnemende scholen	22
4.3. Taakverdeling	23
4.3.1. Organisatie	23
4.3.2. Implementatie	24
4.3.2.1. Afhalen / leveren	24
4.3.2.2. Verdere verdeling op school	24
4.3.3. Taakverdeling tussen de partners	25
4.3.3.1. LOGO	25
4.3.3.2. CLB	25
4.3.3.3. School	26
4.4. Bevorderende en belemmerende factoren	26
4.4.1. Bevorderende factoren	26
4.4.2. Belemmerende factoren	27
5. DISCUSSIE	30
5.1. Bespreking van de methode	30
5.2. Interpretatie van de resultaten en vergelijking met de literatuur	31
5.2.1. Ervaringen van de deelnemende scholen	31
5.2.2. Taken	32
5.2.2.1. Organisatie	32
5.2.2.2. Implementatie	33
a) Afhalen / leveren	33

b) Verdere verdeling op school	34
5.2.3. Partners	34
5.2.3.1. LOGO	34
5.2.3.2. CLB	35
5.2.3.3. School	36
5.2.4. Bevorderende factoren	36
5.2.4.1. Prijs	36
5.2.4.2. Uniformiteit	37
5.2.4.3. Andere bevorderende factoren	37
5.2.5. Belemmerende factoren	38
5.2.5.1. BTW	38
5.2.5.2. Extra werkbelasting	38
5.2.5.3. Variatie	39
5.2.4.4. Andere belemmerende factoren	39
5.2.6. Het schoolfruitproject en het gezonde scholenconcept	40
6. CONCLUSIES	42
6.1. Link met de onderzoeksvragen	42
6.1.1. Onderzoeksvraag 1	42
6.1.2. Onderzoeksvraag 2	42
6.1.3. Onderzoeksvraag 3	43
6.2. Aanbevelingen voor de toekomst	44
7. SAMENVATTING	45
8. DANKWOORD	46
9. REFERENTIELIJST	47
BIJLAGEN	
Bijlage 1: modelcontract	49
Bijlage 2: draaiboek deelnemers	51
Bijlage 3: uitnodiging deelnemende school	53
Bijlage 4: verslag telefoongesprek directeur derde gecontacteerde school	54
Bijlage 5: codelijst	55

1. INLEIDING

Uit onderzoek blijkt dat de fruit- en groenteconsumptie bij Belgische kinderen en adolescenten lager ligt dan wat wetenschappelijk wordt aanbevolen.^{1, 2, 3}

Een dagelijkse consumptie van groenten en fruit heeft belangrijke voordelen qua gezondheid, onder meer een lagere kankerincidentie en een lager risico op hart- en vaatziekten.^{4, 5}

Het verbruik van fruit en groenten moet dus gestimuleerd worden en de school biedt een goed kader voor het opzetten van campagnes hieromtrent.

Ook persoonlijk heb ik reeds ervaren, bij navraag tijdens onderzoeksmomenten op het CLB, dat heel wat kinderen weinig of geen fruit eten. Door de ouders wordt op de vragenlijsten vaak de klacht 'obstipatie' vermeld. De beperkte fruitconsumptie kan hier een rol in spelen.

Op basis van deze wetenschappelijke en persoonlijke bevindingen werd 'fruit op school' gekozen als onderwerp voor dit eindwerk.

Via mijn promotor kwam ik in contact met het LOGO Stad Antwerpen. Zij hebben, binnen de Vlaamse gezondheidsdoelstelling over voeding, speciale aandacht voor het bevorderen van de fruitconsumptie op school. Volgend schooljaar zal het LOGO op grote schaal een project organiseren in de Antwerpse scholen, waarbij één keer per week fruit als tienuurtje wordt aangeboden aan alle kleuters en kinderen van de lagere school. Dit in analogie met het project 'Jantje zag eens fruit hangen' van het LOGO regio Leuven.⁶

Tijdens het tweede trimester van het schooljaar 2002-2003 heeft het schoolfruitproject reeds gelopen in twee Antwerpse pilotscholen. Bedoeling van dit eindwerk is het proefproject te evalueren en nuttige elementen aan te reiken voor de toekomst. Hierbij ligt de focus vooral op het samenwerken en de taakverdeling tussen de verschillende betrokken partners. De resultaten van de evaluatie worden meegenomen in de organisatie en implementatie van het schoolfruitproject op grote schaal.

Bij dit eindwerk werden de volgende onderzoeksvragen gebruikt:

‘Wat zijn de ervaringen van de betrokken partners (school, CLB en LOGO) bij de organisatie en implementatie van een proefproject rond fruit op school in twee Antwerpse basisscholen?’

‘Hoe zien de betrokken partners de taakverdeling bij de organisatie en implementatie van zulk een project?’

‘Wat zijn de bevorderende en belemmerende factoren bij de organisatie en implementatie van zulk een project?’

2. LITERATUUROVERZICHT

Voor het literatuuroverzicht werd gezocht naar artikels op 'pubmed', vanaf 1995 tot 2003, met de vrije tekstwoorden 'fruit' AND 'school' AND 'consumption'. Als limiet voor de leeftijd werd 'all child: 0-18 years' ingevoerd. Dit leverde 71 artikels op. Hieruit werden Europese en Noord-Amerikaanse studies geselecteerd, die handelen over de consumptiefrequentie van fruit en over interventieprogramma's ter bevordering van de fruitconsumptie. Alle andere artikels werden geëxcludeerd. Via de link 'related articles' bij de geselecteerde studies, werden nog enkele bijkomende artikels gevonden. In totaal konden 15 bruikbare artikels geselecteerd worden.

Interessante informatie werd ook verzameld vanuit het infocentrum GVO van de christelijke mutualiteiten in Antwerpen (brochures, nieuwsbrieven, enz.).

Tenslotte werden ook een aantal websites geconsulteerd, waarnaar gerefereerd werd in de brochure van het project 'Jantje zag eens fruit hangen' van het LOGO regio Leuven.⁶

2.1. Algemene achtergrond over fruit

2.1.1. Wat is fruit?

Fruit is de verzamelnaam voor vruchten, die in het algemeen rauw worden gegeten en een aangenaam zoete of zure smaak hebben. Plantkundig gezien is een vrucht het eetbare deel van de bloem of wat zich daaruit ontwikkelt na bevruchting.⁷

Opmerking: Groenten zijn planten(delen), die geschikt zijn voor menselijke consumptie.

2.1.2. Soorten fruit⁷

Het aantal fruitsoorten is zeer groot. Ze worden ingedeeld naar botanische kenmerken in pitvruchten, citrusvruchten, steenvruchten en bessen. Hieronder volgt een niet-limitatieve lijst.

Pitvruchten : appel, kaki, peer, mispel, vijg.

Citrusvruchten : citroen, kumquat, limoen, mandarijn, mineola, pomelo, pompelmoes, sinaasappel, ugli.

Steenvruchten : abrikoos, dadel, kers, mango, nectarine, perzik, pruim.

Bessen : aalbes, aardbei, ananas, banaan, bosbes, braambes, druif, framboos, granaatappel, kiwi, kruisbes, litchi, meloen, papaja, passievrucht, veenbes, zwarte bes.

2.1.3. Voedingsstoffen en gezondheidseffecten ⁷

In vers fruit zit 80 tot 90 % *water*. In gedroogde vruchten is dit vochtgehalte gereduceerd tot 15 à 25 %.

Fruit bevat 3 tot 22 gram *koolhydraten* per 100 gram. Deze zijn aanwezig onder vorm van pectine, suikers (mono- en disacchariden) en cellulose en in bananen zelfs in de vorm van zetmeel.

Koolhydraten zijn de enige bron van energie. Fruit bevat geen vet en nauwelijks eiwit en is dus een belangrijke troef in de strijd tegen zwaarlijvigheid.

Fruit is een belangrijke leverancier van *vezels* en draagt zo bij tot een goede darmwerking.

Tenslotte zorgt fruit voor de aanvoer van een heleboel *mineralen* (calcium, ijzer, kalium, enz.) en *vitamines* (A, C, E, enz.). Fruit bevat bv van 5 tot 150 mg vitamine C per 100 gram. Door de anti-oxiderende eigenschap van sommige van deze bestanddelen (o.a. vitamine C en beta-caroteen), helpt fruit in de preventie van kanker en cardiovasculaire aandoeningen. Een review uit 1992 toont aan dat, voor de meeste vormen van kanker, een lage fruit- en groenteconsumptie een ongeveer twee keer zo hoog risico inhoudt op het ontwikkelen van een tumor in vergelijking met een hoge fruit- en groenteconsumptie.⁴

Volgens een andere review kan een hoge groente- en fruitinname het risico op een ischemische hartaandoening met 20 tot 40% en op een cerebrovasculair accident met 25% verminderen.⁵

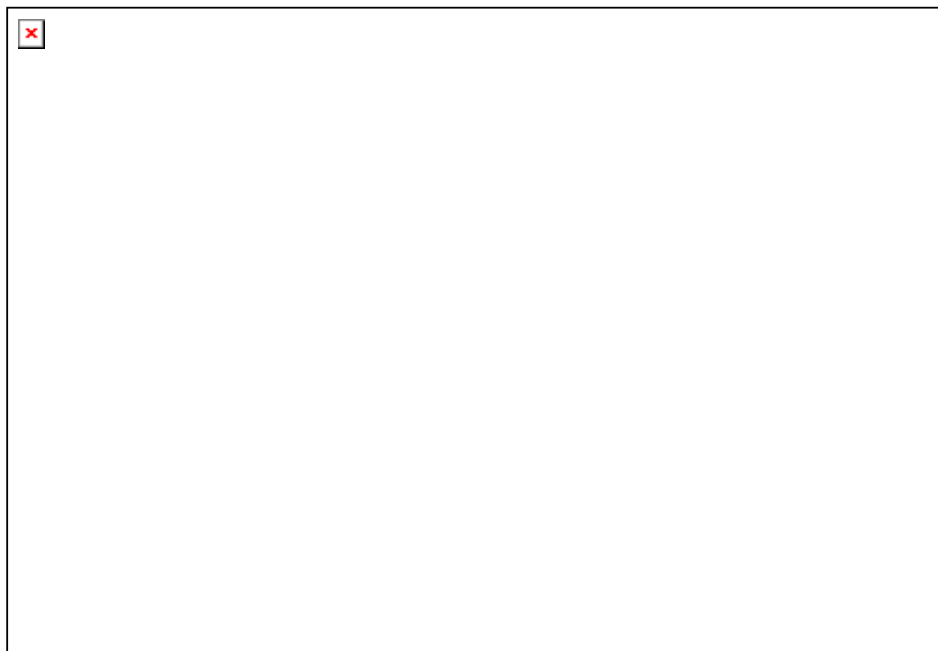
2.2. Aanbevelingen en voedingsvoorlichtingsmodellen

2.2.1. Vlaanderen

In Vlaanderen geldt sinds 1997 de voedingsdriehoek als voedingsvoorlichtingsmodel. Deze is gebaseerd op de Amerikaanse 'food guide pyramid'.⁸

De voedingsdriehoek maakt op eenvoudige wijze duidelijk wat je dagelijks zou moeten eten om voldoende voedingsstoffen op te nemen. Deze aanbevelingen gelden voor de algemene bevolking en dit vanaf de leeftijd van 6 jaar.

De voedingsdriehoek is ingedeeld in 7 essentiële voedingsgroepen en 1 restgroep (zie figuur 1). Deze restgroep bevat voedingsmiddelen die niet noodzakelijk zijn om een evenwichtige voeding te realiseren (bv koekjes, snoep, alcohol, frieten, suiker, enz.). Dagelijks moeten we voedingsmiddelen uit elk van de 7 essentiële groepen consumeren en hierbij spelen variatie, evenwicht (relatief meer uit de grotere groepen dan uit de kleinere) en matigheid inzake porties een rol.⁹



Figuur 1: de voedingsdriehoek

Fruit is één van de 7 essentiële groepen. Deze omvat vers fruit, diepvriesfruit, fruit in blik, fruit in glas, fruitsap en gedroogd fruit. Aanbevolen wordt om dagelijks 2 à 3 stuks te eten. Fruit kan gegeten worden als tussendoortje, als broodbeleg, als dessert of als vruchtenmoes bij de warme maaltijd (dit vervangt geen groenten!). De voorkeur wordt gegeven aan vers fruit, boven gedroogd fruit of fruit uit blik.⁹

Voor kinderen onder de leeftijd van 6 jaar zijn aanbevelingen geformuleerd door kind en gezin. Deze richtlijnen volgen dezelfde indeling in voedingsgroepen als de voedingdriehoek. Voor fruit wordt aangeraden 1 à 2 stuks per dag te eten en dit geldt zowel voor peuters (1.5 tot 3 jaar) als voor kleuters (3 tot 6 jaar).¹⁰

2.2.2. Andere landen

In *Nederland* heeft het voedingscentrum aanbevelingen geformuleerd. Via hun '10 spelregels goede voeding' wordt o.a. geadviseerd volop fruit en groenten te eten. Qua hoeveelheid worden 1 à 2 stuks fruit per dag aangeraden voor kinderen van 4 tot 12 jaar en 2 stuks voor personen vanaf 12 jaar.¹¹

In de *Verenigde Staten* is de hogergenoemde 'food guide pyramid' de basis voor de voedingsaanbevelingen. Het aanbevolen aantal stukken fruit varieert in functie van de totale calorie-inname. Voor een dieet van 1600 kcal worden 2 stuks per dag geadviseerd, voor 2200 kcal 3 stuks en voor 2800 kcal 4 stuks.⁸

2.3. Fruitconsumptie bij kinderen en jongeren

2.3.1. België

Er werden slechts drie Belgische studies gevonden over de fruitconsumptie bij adolescenten. Gegevens over de fruitconsumptie bij kinderen zijn niet voorhanden.

2.3.1.1. Studie 'jongeren en gezondheid' ¹

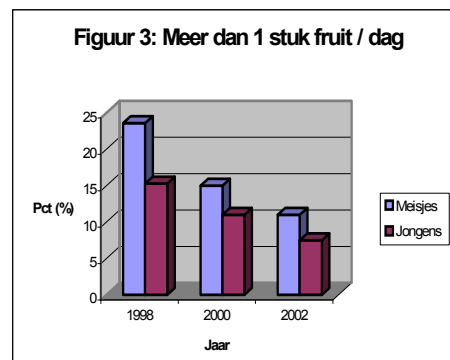
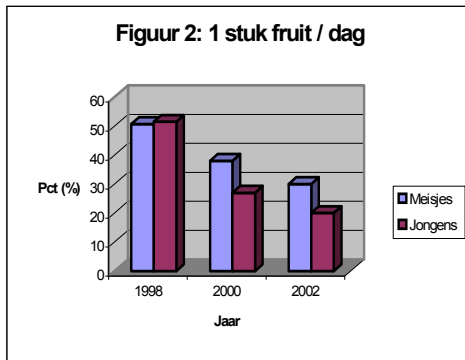
Sinds 1990 loopt in Vlaanderen de studie 'jongeren en gezondheid'. Deze maakt deel uit van de internationale studie 'health behaviour in school-aged children', uitgevoerd onder toezicht van de WHO.

Hierbij worden verschillende items in verband met gezondheid, waaronder voeding, bevraagd bij 11- tot 18-jarigen.

De laatste jaren is de consumptiefrequentie van fruit bij jongeren ernstig gedaald. Telkens geldt dat de meisjes meer fruit eten dan de jongens. Terwijl in 1998 nog 50.7% van de meisjes beweerde dagelijks fruit te eten, was dit nog maar 38% in 2000 en 30% in 2002. Bij de jongens gaf 41.5% aan dagelijks fruit te eten in 1998. In 2000 was dit gedaald tot 27% en in 2002 at nog maar 20% van de jongens dagelijks fruit. (zie figuur 2)

Wanneer we kijken naar het percentage jongeren dat per dag méér dan 1 stuk fruit eet, en dus de aanbevelingen van de voedingsdriehoek opvolgt, is dit percentage nog lager. In 1998

at 15.3% van de jongens en 23.6% van de meisjes meer dan 1 stuk fruit per dag. In 2000 was dit nog maar 11% van de jongens en 15% van de meisjes en in 2002 was het aantal nog verder gedaald tot 7.5% van de jongens en 11% van de meisjes. (zie figuur 3)



Wanneer de gegevens per leeftijdscategorie worden bekeken, blijkt dat -over de verschillende jaren heen- de fruitconsumptie lager is op oudere leeftijd (17-18 jarigen eten minder fruit dan 11-12 jarigen).

Bij alle metingen komt eveneens een verschil naar voor tussen de studierichtingen, waarbij ASO'ers in het algemeen meer fruit consumeren dan TSO'ers en BSO'ers.

Opmerking: In 2000 werd ook gepeild naar de kennis van jongeren over de aanbevolen fruitconsumptie. Er werd gevraagd: 'Is het nodig om fruit te eten?'.

Slechts 12% van de jongens en 16% van de meisjes blijkt te weten dat het nodig is dagelijks 2 stukken fruit te eten.

10% van de jongens en 3% van de meisjes vinden fruit eten zelfs helemaal niet nodig.

2.3.1.2. 'Adolux' studie ²

In 2000 werd een gelijkaardige studie uitgevoerd in de provincie Luxemburg bij 12 tot 17-jarigen.

Hier geeft 54% van de jongeren aan dagelijks fruit te eten.

De consumptie is eveneens hoger bij meisjes. 61% van de meisjes eet dagelijks fruit, tegenover 47% van de jongens.

Ook hier blijkt dat de fruitconsumptie daalt met de leeftijd en dat de studierichting belangrijk is. Jongeren uit het technisch onderwijs eten namelijk minder fruit dan studenten met een 'klassiek' curriculum.

2.3.1.3. Studie Instituut Jules Bordet³

In 2000 werden de eet- en leefgewoonten van 5000 Vlaamse en Waalse 12- tot 15-jarigen onderzocht.

Uit deze studie blijkt eveneens dat jongens minder fruit eten dan meisjes. 25% van de mannelijke adolescenten eet dagelijks twee of meer stukken fruit, tegenover 31.3% van de vrouwelijke adolescenten.

Tussen de leeftijd van 14 en 15 jaar daalt de fruitconsumptie, zowel bij de jongens als bij de meisjes.

Ook hier weer blijkt de studierichting belangrijk, evenals het opleidingsniveau van de moeder. De invloed van deze twee factoren is echter enkel nagekeken op de consumptie van fruit en groenten samen, niet op de fruitconsumptie apart. Het technisch en beroepsonderwijs scoren qua fruit- en groenteconsumptie minder goed dan het algemeen onderwijs en de fruit- en groenteconsumptie is hoger naarmate het opleidingsniveau van de moeder stijgt.

2.3.2. Andere landen

Een *Amerikaanse* studie⁸ uit 1997 toont dat 2 tot 19-jarigen dagelijks gemiddeld 1.3 stukken fruit eten. Slechts 28% voldoet aan de Amerikaanse aanbevelingen van minimum 2 stuks per dag.

Ook hier blijkt de fruitconsumptie hoger te zijn bij meisjes, bij jongere leeftijdscategorieën en bij kinderen uit gezinnen met een hoger inkomen.

Een *Noorse* follow-upstudie toont eveneens een hogere fruitconsumptie bij meisjes en een vermindering van de fruitinname in functie van de leeftijd. Terwijl op 14-jarige leeftijd nog 53% van de jongens en 59% van de meisjes dagelijks fruit eten, is dit op de leeftijd van 21 jaar gedaald naar respectievelijk 20% en 29%.¹²

Er werden geen *Nederlandse* studies gevonden, specifiek over fruitconsumptie bij kinderen en jongeren.

Wel zijn er, tussen 1988 en 1998, drie voedselconsumptiepeilingen gehouden bij een representatief deel van de bevolking tussen 1 en 75 jaar.

Over die tien jaar is het gebruik van fruit in de totale groep met meer dan 10% gedaald. De daling is het meest uitgesproken bij de adolescenten, met een vermindering van meer dan 30%.

Gemiddeld wordt 1 stuk fruit per dag geconsumeerd. De oudere leeftijdsgroepen benaderen de aanbeveling van 2 stuks per dag het meest.¹³

2.3.3. Vergelijkbaarheid van de studies

Hoewel uit alle beschreven studies naar voren komt dat de fruitconsumptie bij kinderen en adolescenten laag is, is toch enige voorzichtigheid geboden bij het vergelijken van de resultaten.

Niet in al deze studies wordt namelijk op dezelfde manier naar fruitconsumptie gekeken. Soms worden fruitsap en / of fruitbereidingen mee opgenomen in de metingen, soms is dit niet het geval. In bepaalde studies wordt bovendien een onderscheid gemaakt tussen 'dagelijks fruit eten' en 'dagelijks minstens twee stuks fruit eten' en in andere studies gebeurt dit niet.

Ook de manier waarop de fruitconsumptie wordt gemeten verschilt. In bepaalde studies gebeurt dit via een frequentievragenlijst, in andere studies wordt gebruik gemaakt van een dagboek (pro- of retrospectief, over één of meerdere dagen). Dit kan de resultaten beïnvloeden.

2.4. Voedingsgedrag veranderen

De fruitconsumptie bij kinderen en jongeren is laag en voldoet niet aan de aanbevelingen. Het consumeren van fruit moet dus gestimuleerd worden. Dit houdt een gedragsverandering in. Voedingsgedrag veranderen kan op twee manieren, via acties gericht op het individu en via acties gericht op de omgeving.¹⁴

2.4.1. Acties gericht op het individu

Via gezondheidseducatie (het vroegere gezondheidsvoorlichting en -opvoeding of GVO) probeert men de keuze van het individu te beïnvloeden in de richting van een gezond voedingspatroon. Gezondheidseducatie is dus gebaseerd op een vrijwillige gedragsverandering.¹⁴

2.4.1.1. 5 a day for better health

In de VS loopt sinds 1991 het '5 a day for better health'-programma, gecoördineerd door het national cancer institute. De bedoeling is de Amerikanen te stimuleren minimum 5 stuks fruit en / of groenten per dag te eten. Het gaat om een grootscheepse campagne met interventies in de media, hospitalen, de landbouw, de industrie, scholen, enz. Een tussentijdse evaluatie toonde aan dat het aantal stuks fruit en / of groenten door Amerikaanse volwassenen geconsumeerd, gestegen was van 3.9 in 1991 tot 4.6 in 1996.¹⁵

In het kader van dit '5 a day'-programma is het 'high 5'-project ontwikkeld. Dit is een project voor het 4^e leerjaar van de lagere school, waarin de gezondheidseducatie niet alleen wordt gericht naar de leerlingen in de klas, maar ook naar de ouders en het personeel van de schoolkeuken. Voor de aanvang van het project was er geen significant verschil in fruit- en groenteconsumptie tussen leerlingen van de high 5-scholen (2.61 stuks) en controleleerlingen (2.51 stuks). Follow-up 1 en 2 jaar na de interventie toont dat high 5-kinderen significant meer stuks fruit en groenten eten (3.96 respectievelijk 3.20 stuks) dan controlekinderen (2.28 respectievelijk 2.21 stuks). Het verschil is wel groter na 1 dan na 2 jaar.¹⁶

2.4.1.2. De voedingsdriehoek

Zoals hoger reeds vermeld, gebeurt gezondheidseducatie met betrekking tot voeding in Vlaanderen met behulp van de voedingsdriehoek, waarbinnen fruit een plaats heeft. Deze is bruikbaar vanaf de leeftijd van 6 jaar en kan dus o.a. gebruikt worden voor voedingslessen in het lager onderwijs. De voedingsdriehoek levert eenvoudige, praktisch bruikbare en positieve informatie. Hierdoor leren de kinderen inzicht en vertrouwen te krijgen in hoe ze een gezonde voedingskeuze kunnen maken.⁹

2.4.2. Acties gericht op de omgeving

Deze hebben tot doel veranderingen in de omgeving aan te brengen, zodat het individu niet anders kan dan gezond te eten (bv enkel gezonde schoolmaaltijden) of tenminste de mogelijkheid heeft om voor een gezonde voeding te kiezen (bv naast gebak ook fruit aanbieden als dessert). Omgevingsinterventie proberen dus gezond gedrag te vergemakkelijken.¹⁴

2.4.2.1. 5 a day power plus

Het '5 a day power plus'-programma voor de lagere school liep in Minnesota, VS in 1995. Dit programma combineert de gezondheidseducatie van het 'high 5'-project met omgevingsinterventies. Bij de schoolmaaltijden werd als alternatief voor het zoete dessert ook fruit voorzien en de variatie en keuze aan groenten en fruit werd vergroot.

Enkele maanden na het stoppen van het programma bleek dat de dagelijkse groente- en fruitconsumptie van leerlingen in de deelnemende scholen (5.24 stuks) hoger was dan in de controlescholen (4.66 stuks). Dit verschil is grotendeels te wijten aan een gestegen groente- en fruitconsumptie bij de schoolmaaltijd (1.53 tegenover 1.06 stuks).¹⁷

2.4.2.2. Jantje zag eens fruit hangen (zie figuur 4)

Na een proefproject tijdens het schooljaar 2000-2001 in twee Leuvense basisscholen, wordt dit project sinds vorig schooljaar op grote schaal georganiseerd door het LOGO regio Leuven. Meer dan 10000 leerlingen nemen hieraan deel.⁶



Figuur 4: Jantje zag eens fruit hangen...

(naar een idee van LOGO regio Leuven)

Globaal gezien komt het hierop neer: op een vaste weekdag krijgen de leerlingen als tienuurtje een stuk seizoenfruit, dat afgehaald wordt op de veiling en waarvoor de ouders 2.5 à 5 euro betalen voor een heel schooljaar. De leerkrachten zorgen eventueel voor de omkadering van het project op school (lessen over gezonde voeding, affiches, enz.).⁶

Een telefonische rondvraag bij de deelnemende scholen ter evaluatie van het project, leert dat er qua praktische aanpak nogal wat verschillen zijn van school tot school.¹⁸

- Meestal wordt het fruit afgehaald op de veiling door een vrijwilliger (ouders, schoolpersoneel, een buurtwinkelier). In bepaalde scholen zorgt het gemeentepersoneel voor de afhaling. In sommige scholen wordt het fruit, tegen extra betaling, geleverd door een groothandel.
- Wassen, schillen (voor de kleuters) en klassikaal verdelen gebeurt meestal door de leerkrachten. In enkele scholen helpen ouders, directie en leerlingen van de derde graad mee. Bij de kleuters wordt het fruit merendeels in de klas opgegeten, als klasactiviteit. In de lagere school eten de leerlingen het fruit tijdens de speeltijd.
- In bepaalde scholen wordt de bijdrage, geheel of gedeeltelijk, betaald door de school zelf of door het oudercomité. Meestal echter betalen de ouders het fruit. In 9 op de 10 scholen is dit geen verplichting, maar kunnen de ouders vrij kiezen of ze al dan niet deelnemen. Bijna alle ouders reageren positief. De reden om niet deel te nemen is meestal een fruitallergie. Voor die leerlingen wiens ouders om financiële redenen niet kunnen betalen, past zowat elke school het bedrag bij.

Het project steunt op het feit dat, naast louter gezondheidseducatie, actief iets doen met gezonde voeding de effectiviteit van de gezondheidsbevorderende acties verhoogt. Kinderen leren zo niet alleen dat fruit gezond is, maar ook dat het lekker is en dat gezond eten mogelijk en vol te houden is.

De sterkte van het project ligt in de lage financiële drempel, de grote toegankelijkheid (alle kinderen worden bereikt, ongeacht de maatschappelijke positie of het opleidingsniveau van de ouders), de leeftijd waarop wordt gestart (het is gemakkelijker op jonge leeftijd een goede gewoonte aan te leren dan op latere leeftijd te veranderen) en de continuïteit van deze voorziening (het is een langlopende interventie, waardoor een vaste gewoonte kan worden gecreëerd).⁶

Uit de telefonische evaluatie van het project komen een aantal gegevens naar voor.¹⁸

- De reacties van zowel directie als leerkrachten, leerlingen en ouders zijn over het algemeen zeer positief.
- De lage prijs wordt door iedereen als een uiterst belangrijk pluspunt aangestipt. Op de vraag wat een aanvaardbaar maximum bedrag is, antwoorden de meeste mensen dat 10 tot 15 eurocent per stuk fruit of 4 tot 5 euro op schooljaarbasis een na te streven plafondbedrag is.
- De extra werkbelasting wordt door de meeste scholen niet als een probleem ervaren.

- Een punt dat wel voor verbetering vatbaar is, is een grotere variatie aan vruchten. Nu gaat het in hoofdzaak om appels. Sommige scholen zijn zelfs bereid de ouderbijdrage wat op te drijven om de variatie te vergroten.
- Logistieke steun bij het afhalen is voor de meeste scholen heel belangrijk. In een aantal scholen is het zelfs een voorwaarde om in de toekomst nog verder deel te nemen.
- Hoewel de leerlingen aangeven dat ze de aangeleerde goede gewoonte doortrekken buiten het vaste fruitmoment op school en dat ze meer kiezen voor fruit als tussendoortje, merken de scholen dat de kinderen -op de dagen dat er geen fruit wordt verdeeld- toch nog overwegend koekjes meebrengen als tussendoortje.

2.4.2.3. Campagne schoolfruit Nederland ¹⁹

Sinds begin 2003 loopt ook in Nederland een schoolfruitproject, georganiseerd door het voedingscentrum en het voorlichtingsbureau groenten en fruit.

Naast voorlichting via lespakketten en posters, krijgen de leerlingen van de basisschool ook 2 keer per week gratis fruit aangeboden. Het assortiment bestaat uit appel, peer, banaan, kiwi, mandarijn, wortel en tomaat. Van de twee verstrekkingen per week is er altijd 1 appel. De campagne is van start gegaan in zeven Nederlandse steden, met een totaal van 70000 leerlingen. Uiteindelijk doel is dat 250000 leerlingen van bijna 1000 basisscholen in 25 grote steden aan het project deelnemen. De campagne moet ertoe leiden dat kinderen fruit en groenten als lekker, gezond en 'cool' gaan zien en daarom de gezonde snack tot hun dagelijkse schoolroutine maken.

2.5. Link naar het eigen onderzoek

Uit de literatuur blijkt dus dat de fruitconsumptie bij kinderen laag is en dat deze o.a. kan gestimuleerd worden door omgevingsinterventies.

Vanaf het schooljaar 2003-2004 zal hiertoe in de Antwerpse scholen een schoolfruitproject lopen, analoog aan het Leuvense project 'Jantje zag eens fruit hangen'. Om de organisatie en uitvoering ervan op punt te stellen, werd het project in het tweede trimester van dit schooljaar reeds georganiseerd in twee pilootscholen.

Bedoeling van dit onderzoek is het proefproject te evalueren en aandachtspunten te formuleren naar volgend jaar toe.

3. MATERIAAL EN METHODE

3.1. Opzetten van het proefproject

De eerste stap was het zoeken van pilootscholen. Hiervoor werd eerst gekeken welke basisscholen van het VCLB4, waar de onderzoeker als CLB-arts tewerkgesteld is, binnen het werkgebied van het LOGO Stad Antwerpen vallen.

Er werden drie scholen gecontacteerd, met de bedoeling er zeker twee over te houden voor deelname aan het proefproject. De CLB-arts of -verpleegkundige van de betreffende school kondigde het op stapel staande project aan en richtte de vraag tot deelname aan de directie. Na een eerste telefoontje van de onderzoeker, ging deze samen met een LOGO-medewerker langs op school, om het project voor te stellen aan de directie. In één school werd ook gevraagd het project voor te stellen aan de leerkrachten op de personeelsvergadering.

Deze laatste school besliste uiteindelijk toch niet in het proefproject te stappen. De twee andere basisscholen wilden wel deelnemen. Het gaat om het 'Sint-Willebrordcollege' te Berchem, met een 240-tal leerlingen, en de 'Dames van het Christelijk Onderwijs' te Antwerpen, met een 430-tal leerlingen.

Ondertussen werd door het LOGO gezocht naar fruitleveranciers. Aangezien in het Antwerpse geen fruitveiling is, werden drie groothandels gecontacteerd. Eén groothandel was bereid mee te werken aan het project. Er werd een prijs van 1 euro overeengekomen voor 10 stukken fruit.

Door het LOGO werd ook een modelcontract opgesteld, dat aan de schooldirecties werd bezorgd. (zie bijlage 1) De school was zelf verantwoordelijk voor het invullen en ondertekenen van het contract, evenals voor de verdere afspraken en contacten met de groothandel (dag, soort fruit, aantal stuks, betaling, afhaling of eventueel levering, enz.).

Het proefproject liep gedurende 10 weken in het tweede trimester van het schooljaar 2002-2003, meer bepaald van de derde week van januari tot voor de paasvakantie.

Voor de verdere praktische zaken stond eveneens de school zelf in (verwittigen van ouders, verdelen van fruit, schillen van fruit voor de kleuters, afvalverwerking, enz.).

3.2. Focusgroepen

Er werd gekozen voor kwalitatief onderzoek met behulp van focusgroepen.

De bedoeling van dit eindwerk is om het proefproject te evalueren. In de onderzoeksvragen wordt gepeild naar de ervaringen en de visie van de betrokken partners. Kwalitatief onderzoek is het meest geschikt om hierop een antwoord te geven.

Een focusgroep maakt bovendien gebruik van de interactie tussen de groepsleden. Er worden grapjes gemaakt, vragen gesteld, men is het eens of oneens, enz. Deze interactie kan de groepsleden helpen om hun eigen ideeën naar voor te brengen.^{20, 21}

Aanvankelijk was het idee om met elke betrokken partner een aparte focusgroep te organiseren (dus één met CLB-medewerkers, één met LOGO-medewerkers en één met mensen van de deelnemende scholen).

Later werd besloten om drie gemengde focusgroepen te organiseren, met telkens vertegenwoordigers van alle partners. Wanneer verschillende disciplines worden samengebracht, is de kans namelijk groter dat de interactie gevarieerdere informatie oplevert. Een gemengde samenstelling van een focusgroep kan echter het gevaar inhouden dat een bepaalde deelnemer (of deelgroep) niet actief deelneemt aan het gesprek. Vermits het hier partners betreft die geen bedreiging voor elkaar vormen, was dit gevaar hier onbestaande. Naast een focusgroep in elk van de twee deelnemende scholen, werd er ook één georganiseerd op het VCLB4 met niet-deelnemers aan het proefproject, om een idee te krijgen over hun 'theoretische' aanpak van zulk een schoolfruitproject.

In eerste instantie werden data vastgelegd voor de drie focusgroepen.

Vervolgens werd een draaiboek gemaakt. Er was een versie voor de focusgroepen in de deelnemende scholen (zie bijlage 2) en een versie voor de focusgroep met niet-deelnemers. In deze laatste versie werden de vragen -gezien de theoretische benadering- iets anders geformuleerd.

De volgende stap was het versturen van uitnodigingen binnen de medische discipline van het VCLB4, het LOGO Stad Antwerpen en de twee deelnemende scholen (zie bijlage 3). Ook de schooldirecties van de andere VCLB4-scholen werden uitgenodigd, meerbepaald voor de focusgroep met niet-deelnemers. Tenslotte werd een onafhankelijke moderator gezocht voor de drie focusgroepen.

In maart gingen de drie focusgroepen door.

Op de eerste focusgroep -deze met niet-deelnemers- waren vier CLB-verpleegkundigen aanwezig, evenals twee CLB-artsen en één LOGO-medewerker van de werkgroep voeding. Er namen echter geen vertegenwoordigers van niet-deelnemende scholen deel. Slechts één directrice had zich wel ingeschreven voor deze focusgroep, maar verwittigde de morgen van het gesprek dat zij niet kon aanwezig zijn. Ook de directeur van de derde aangesproken school, die uiteindelijk weigerde deel te nemen aan het proefproject, werd uitgenodigd voor deze focusgroep. Het leek namelijk interessant ook zijn tegenargumenten in het onderzoek te betrekken. Hij was echter niet bereid de focusgroep bij te wonen. Er volgde wel nog een telefonisch contact van de onderzoeker met deze directeur, waarin hij zijn tegenargumenten verduidelijkte. Een verslag van dit telefoongesprek is terug te vinden in bijlage (zie bijlage 4). Aan de tweede focusgroep -in één van de deelnemende scholen- nam de CLB-verpleegkundige van deze school deel, evenals de schooldirectrice, twee kleuterjuffen en twee leerkrachten van de lagere school.

Op de laatste focusgroep -in de andere deelnemende school- waren de CLB-verpleegkundige en -arts aanwezig, de beleidsondersteuner, één kleuterjuf, één leerkracht van de lagere school, de turnjuf, een vertegenwoordiger van de ouders en de coördinator van het LOGO Stad Antwerpen, die het op touw zetten van het proefproject van nabij heeft gevolgd.

In tabel 1 wordt een overzicht gegeven van de samenstelling van de focusgroepen.

Tabel 1: samenstelling van de focusgroepen

	groep 1	groep 2	groep 3
CLB-artsen	2	/	1
CLB-verpleegkundigen	4	1	1
LOGO-medewerkers	1	/	1
directieleden	/	1	1
kleuterjuffen	/	2	1
leerkrachten lagere school	/	2	1
turnjuffen	/	/	1
ouders	/	/	1
totaal	7	6	8

In het begin van het gesprek werden het doel van en de spelregels voor de discussie toegelicht. Vervolgens werd een inleidende vraag gesteld over de aanwezigheid van gezonde voeding op school. Daarna werd de organisatie en implementatie van het schoolfruitproject besproken, waarbij -met de drie onderzoeksvragen in het achterhoofd- telkens gevraagd werd naar de (theoretische) ervaringen, de taakverdeling en de bevorderende en belemmerende factoren. (zie draaiboek, bijlage 2)

Bij de laatste focusgroep werd echter licht afgeweken van deze volgorde. Omdat de aanwezige leerkrachten -die toch vooral ervaring hebben met de concrete uitvoering van het project- op een bepaald moment naar een andere vergadering moesten, werd gestart met de vragen rond de implementatie van het project. Met de overige personen werd dan nadien de aanwezigheid van gezonde voeding op school en de organisatie van het schoolfruitproject besproken.

De drie sessies werden gemodereerd door dezelfde onafhankelijke moderator, die reeds enige ervaring had in het modereren van focusgroepen.

De onderzoeker fungeerde zelf als observator.

De gesprekken werden op band opgenomen en nadien uitgetypt.

3.3. Analyse

De gesprekken werden door twee personen -onafhankelijk van elkaar- gecodeerd, meerbepaald door de onderzoeker en door de co-promotor. Dit gebeurde manueel, er werd geen gebruik gemaakt van een software-programma.

Bij het coderen van de eerste tekst stelde ieder zijn eigen codelijst op.

Nadien was er overleg tussen de twee personen. Eerst werden de twee aparte codelijsten overlopen en samengevoegd tot één lijst. Hierbij werden bepaalde codes geschrapt, bijgemaakt of samengenomen.

Vervolgens werd de volledige tekst, uitspraak per uitspraak, bekeken en kwamen beide personen tot een consensus over de toegekende codes.

Aan de hand van de overeengekomen codelijst werden de twee andere teksten gecodeerd, opnieuw onafhankelijk van elkaar. Hierbij werden door beide personen nog enkele nieuwe codes aangemaakt en werd de omschrijving van andere codes verfijnd.

Nadien vond opnieuw een overleg plaats. Ook nu werd eerst de codelijst overlopen en kwamen de twee personen tot een akkoord over de gedane aanpassingen. De uiteindelijke codelijst omvat 45 codes (zie bijlage 5).

Vervolgens werden de teksten bekeken en werd een consensus bereikt over de aan de uitspraken toegekende codes.

Voor de verdere verwerking van de resultaten werden de codes volgens thema gerangschikt in een frame, dat ingrijpt op de onderzoeksvragen (zie tabel 2).

Tabel 2: codes gerangschikt volgens thema

<p>Gezonde voeding schoolreglement / houding school tegenover gezonde voeding / lessen / aanbod op school, tussendoortje / drank / middagpauze / verjaardag</p>
<p>Ervaringen beoordeling / reacties, effect van de actie</p>
<p>Taken benadering scholen, bekendmaken project, overleg binnen school, financiële aspect, coördinatie, ondersteunende taak, afhaling / levering, stockeren / verdeling, schillen / wassen / snijden, afvalverwerking, opeten</p>
<p>Partners school, directie, leerkrachten, leerlingen, ander schoolpersoneel / vrijwilligers, kok / keuken, CLB, LOGO, ouders, groothandel, alternatief groothandel</p>
<p>Bevorderende factoren prijs, contract, uniformiteit</p>
<p>Belemmerende factoren allergie, extra werk, grootte, afwisseling, verplichting</p>

4. RESULTATEN

4.1. Gezonde voeding op school

Als inleidende vraag werd, tijdens de focusgroepen met deelnemers, gepeild hoe gezonde voeding op school aanwezig is.

Beide scholen bleken aandacht te hebben voor gezonde voeding in hun **schoolreglement**. (tabel 3, tekstfragment 1)

In de ene school mogen de leerlingen geen snoep meebrengen als tussendoortje of bij verjaardagen. Maar volgens de leerkrachten wordt deze regel vaak overtreden. (tabel 3, tekstfragment 2)

In de andere school mag enkel fruit of groente meegebracht worden als speeltijd-snack. Bij verjaardagen mag wel een droge koek, maar geen chocolade. (tabel 3, tekstfragment 3)

Drank mag op de eerste school zelf worden meegebracht, maar het mag geen frisdrank zijn. Op de tweede school mogen de leerlingen enkel drinken wat op school wordt aangeboden en dit is water, melk, koffie / thee en fruitsap.

Ook in de **lessen** werd aandacht besteed aan gezonde voeding.

Op beide scholen heeft vorig schooljaar in alle klassen een project plaatsgevonden rond gezonde voeding.

Dit schooljaar is er, naar aanleiding van dit schoolfruitproject, in sommige klassen ook les gegeven over fruit en groenten. Dit verschilde echter van leerkracht tot leerkracht. (tabel 3, tekstfragment 4)

4.2. Ervaringen van de deelnemende scholen

In de beide scholen waren de **reacties** van zowel directie, leerkrachten, leerlingen als ouders in het algemeen positief. Typerende woorden zijn 'leuk', 'gezellig', 'enthousiast' en 'voor herhaling vatbaar'. (tabel 3, tekstfragmenten 5-6-7) In één school werd zelfs voor de leerkrachten fruit besteld.

De leerkrachten zegden dat het fruitproject wel wat extra werk met zich meebracht (schillen, wassen, collectie ouderbijdragen, enz.), maar geen van hen maakte daar echt een probleem van. (tabel 3, tekstfragment 8)

Over het **effect van de actie** waren de meningen wel verdeeld.

Volgens sommigen brachten de leerlingen ook op andere dagen meer fruit als tussendoortje mee. Volgens anderen was dit niet het geval. (tabel 3, tekstfragment 9)

Men was het er wel over eens dat door de actie bepaalde kinderen fruit hebben leren eten.

Door het eten in groep zetten ze elkaar aan om ook eens te proeven. (tabel 3, tekstfragmenten 10-11)

4.3. Taakverdeling

4.3.1. Organisatie

In de drie focusgroepen was men het erover eens dat het de taak van het CLB is om de scholen warm te maken voor deelname aan het project. Enkelen stelden zelfs voor om het schoolfruitproject op te nemen in de bijzondere bepalingen. In één proefschool is het feit dat de vraag tot deelname vanuit het CLB kwam, een doorslaggevend argument geweest om mee te werken. Bovendien bleek het, volgens de aanwezigen op de focusgroepen, belangrijk om de vraag zo persoonlijk mogelijk te richten en niet via een algemene brief. (tabel 3, tekstfragment 12)

In beide scholen is de vraag tot deelname gesteld aan de directie. Deze heeft dit daarna op haar beurt met de leerkrachten besproken op de personeelsvergadering. (tabel 3, tekstfragment 13)

In beide scholen zijn de ouders per brief op de hoogte gebracht van het project en werden zij verzocht 1 euro te betalen. Zo goed als alle ouders hebben dit zonder problemen gedaan. (tabel 3, tekstfragment 14)

Toch waren, vooral in de focusgroep met niet-deelnemers, de meningen verdeeld. Volgens sommigen kun je de ouders niet verplichten deel te nemen, volgens anderen kun je het niet maken bepaalde leerlingen geen fruit te geven. (tabel 3, tekstfragment 15)

Enkele niet-deelnemers vonden dat de school moet bijspringen, wanneer de ouders het niet kunnen betalen. Eén deelnemende school zei echter resoluut dat dit niet mogelijk is. (tabel 3, tekstfragment 16)

Eén persoon suggereerde om, voor de bekendmaking van het project, eveneens gebruik te maken van de media. (tabel 3, tekstfragment 17)

4.3.2. Implementatie

4.3.2.1. Afhalen / leveren

In principe omvat de prijs van 1 euro voor 10 stukken fruit geen levering.

In één deelnemende school werd het fruit echter wel geleverd voor die prijs, omdat dezelfde groothandel er sowieso al fruit en groenten leverde voor de warme refter.

In de andere school werd het fruit afgehaald door de klusjesman. Volgend jaar zal die dit echter niet meer kunnen doen, maar de directrice was dan wel bereid het fruit zelf af te halen, liever dan een meerprijs voor levering te vragen aan de ouders. (tabel 3, tekstfragment 18)

De focusgroep met niet-deelnemers dacht dat het afhalen voor heel wat scholen toch wel een probleem zal zijn. (tabel 3, tekstfragment 19)

Volgens hen werd het fruit best geleverd op school. (tabel 3, tekstfragment 20) Iemand stelde voor dat de eventuele meerprijs hiervoor door de school betaald wordt. (tabel 3, tekstfragment 21) Andere suggesties waren een mobiele groentekar voor de schoolpoort laten langskomen of -als er een wekelijkse markt is in de buurt van de school- het fruit laten afzetten door een marktkramer. (tabel 3, tekstfragment 22)

4.3.2.2. Verdere verdeling op school

In de ene school werden de kratten met fruit door de klusjesman in de leraarskamer geplaatst. Elke leerkracht nam daar zelf de nodige hoeveelheid uit.

In de andere school werd het fruit door de directie per klas afgeteld en in een bakje gelegd.

In beide scholen werd het fruit voor de kleuters door de leerkracht geschild en werd het samen in de kring opgegeten. Dit duurde ongeveer een kwartiertje. Het werd gezien als

klasactiviteit en extra hulp van vrijwillige ouders of grotere leerlingen vonden de leerkrachten niet nodig. (tabel 3, tekstfragmenten 23-24)

Voor de grotere leerlingen werd het fruit gewoon uitgedeeld in de klas en zij aten het op de speelplaats op. Soms werd het fruit door de juf gewassen, soms moesten de leerlingen dit zelf doen. (tabel 3, tekstfragment 25)

Voor de afvalverwerking werd in beide scholen gebruik gemaakt van de reeds beschikbare GFT-containers. (tabel 3, tekstfragment 26)

In de focusgroep met niet-deelnemers dacht men dat het extra werk, wat het verdelen van het fruit -en dan vooral het schillen in de kleuterklas- met zich meebracht, voor sommige scholen misschien wel een probleem kan vormen. Volgens hen hing veel echter af van de motivatie van de leerkrachten.

Enkelen opperden dat ook de afvalverwerking door bepaalde scholen als een probleem zou kunnen worden ervaren (extra afval -> extra geurhinder), al vonden ze dit zelf vergezocht.

4.3.3. Taakverdeling tussen de partners

In de drie focusgroepen had men grotendeels dezelfde ideeën over welke taken de verschillende partners moeten opnemen. Alle betrokken partners waren bovendien akkoord met de rol die zij toebedeeld kregen.

4.3.3.1. LOGO

Niet alleen de scholen en het CLB, maar ook de -aan de focusgroepen participerende- LOGO-medewerkers zelf, zagen het als de taak van het LOGO om het project te coördineren. (tabel 3, tekstfragment 27)

Van het LOGO verwachtte men ook dat het een groothandel zoekt en een goede prijs bedingt. (tabel 3, tekstfragment 28)

4.3.3.2. CLB

Zoals hierboven reeds vermeld, was men het erover eens dat het CLB de vraag tot deelname aan de school moet richten.

Het CLB is volgens de meeste mensen het best geplaatst om het project te promoten in de scholen. (tabel 3, tekstfragment 29)

Enkelen vonden ook dat het CLB de scholen moet ondersteunen bij de uitvoering van het project, maar er werd niet gespecificeerd wat die ondersteuning inhoudt.

4.3.3.3. School

Iedereen was akkoord dat de school best zelf alle praktische aspecten kan regelen. Zij moeten tenslotte ook het project uitvoeren. (tabel 3, tekstfragment 30)

De school is ook verantwoordelijk voor het invullen en ondertekenen van het contract. Eén iemand suggereerde dat in elke school een werkgroepje wordt opgericht, dat instaat voor de praktische organisatie van het fruitproject op die school.

4.4. Bevorderende en belemmerende factoren

4.4.1. Bevorderende factoren

Door iedereen werd de **lage prijs** als een belangrijk pluspunt beschouwd. Volgens de meeste mensen zou een prijsverhoging (bv voor levering op school) tot gevolg hebben dat heel wat ouders afhaken. (tabel 3, tekstfragmenten 31-32)

Het feit dat het zoeken van een groothandel, het bedingen van een prijs en het maken van een modelcontract **centraal** gebeurde door het LOGO, vond iedereen eveneens een positief punt.

Eén directrice merkte wel op dat een school de mogelijkheid moet hebben, bv om praktische redenen, een andere handelaar te kiezen.

De leerkrachten vonden de **uniformiteit** een belangrijk gegeven. Het feit dat alle kinderen hetzelfde fruit aten, maakte de verdeling in de klas makkelijker en bovendien zetten ze zo ook elkaar aan tot proeven. (tabel 3, tekstfragment 33)

Verschillende mensen merkten op dat het project gemakkelijker uitvoerbaar is in een **kleine school**. Hoe minder leerlingen, hoe minder plaats nodig is voor vervoer in de wagen, hoe minder opslagruimte vereist is op school en hoe minder afval! (tabel 3, tekstfragmenten 34-35)

Het **enthousiasme** van leerlingen, leerkrachten en ouders werd unaniem als een bevorderende factor gezien, evenals de bereidwilligheid van ander schoolpersoneel (poetsvrouwen die afval willen verwijderen, een kok die als tussenpersoon wil functioneren, enz.).

Door de deelnemende directies werd het als pluspunt gezien dat het project heel **weinig papierwerk** vroeg. (tabel 3, tekstfragment 36)

4.4.2. Belemmerende factoren

In één deelnemende school werd, tegen de afspraken in, bovenop de prijs van 1 euro voor 10 stukken fruit nog 6% **BTW** gerekend. Dit werd door deze school als belangrijkste negatieve punt vernoemd. (tabel 3, tekstfragment 37)

De vraag wat er moet gebeuren met kinderen wiens **ouders niet betalen**, is mogelijk een struikelblok. Zoals hoger reeds vermeld, waren -zelfs in de deelnemende scholen- de meningen hieromtrent sterk verdeeld.

In de focusgroep met niet-deelnemers dacht men dat het **afhalen** van fruit voor veel scholen een probleem kan vormen. Vrijwilligers worden volgens hen al zo vaak aangesproken. In de school waar het fruit werd afgehaald, zorgde dit echter niet voor noemenswaardige problemen.

Volgens enkelen in de focusgroep met niet-deelnemers kan **fruitallergie of het niet lusten** van fruit ook een struikelblok zijn. De deelnemende scholen zagen hier niet echt een probleem in, het kwam weinig frequent voor en in dat geval werd het fruit mee naar huis gegeven. (tabel 3, tekstfragment 38)

Het idee van de niet-deelnemers dat de **extra werkbelasting** en de **afvalverwerking** voor sommige scholen een probleem zouden kunnen zijn, is ook reeds aangehaald. In de proefprojectscholen is dit echter niet zo ervaren. (tabel 3, tekstfragment 39)

Alle deelnemers waren het eens dat de stukken fruit, vooral voor de kleuters, soms **te groot** waren. (tabel 3, tekstfragment 40)

Een regelmatig terugkerende opmerking was dat er meer **afwisseling** mocht zijn. Nu was het aanbod beperkt tot appels (6x), peren (2x), bananen (1x) en wortelen (1x). (tabel 3, tekstfragment 41)

De meeste mensen erkenden echter wel dat andere fruit- en groentesoorten misschien duurder zijn, meer was- en schilwerk vereisen, een grotere 'smosboel' geven, enz.

Andere creatieve oplossingen ter vergroting van de afwisseling waren soep maken of appelmoes of een groenteschoteltje met dipsausjes enz. (tabel 3, tekstfragment 42)

Tabel 3: representatieve tekstfragmenten uit de verschillende focusgroepen

(DI= directie, LK= leerkracht, OU= ouder, CLB= CLB-medewerker, LOGO= LOGO-medewerker, MO= moderator)

Gezonde voeding op school

(1) DI: 'We zijn een gezonde school.'

(2) LK: 'Ik zag er hier gisteren weer. We moeten nog constant zeggen: geen chocoladekoeken alstublieft.'

(3) LK: 'Vroeger aten ze elke dag koeken en nu, als er iemand jarig is en die heeft een plopkoek of een simpele cake bij, dat is groot feest.'

(4) DI: 'In het tweede leerjaar zijn fruit en groenten behandeld in de WO-lessen.'

Ervaringen van de deelnemende scholen

(5) LK: 'Het was een heel gezellige activiteit samen.'

(6) LK: 'De ouders waren ook laaiend enthousiast.'

(7) LK: 'Ze zouden er bijna voor vechten om een stukje fruit te krijgen. Vooral die peren waren dat, dat is zacht hé.'

(8) LK: 'Uiteindelijk vraagt dat niet veel moeite, in die grotere klassen toch niet. Als je dat nu moet schillen, ja... ' LK: 'Dan is dat nog geen moeite, je kan dat toch integreren.'

(9) MO: 'Maar het heeft niet tot gevolg dat ze zelf een stuk fruit meebrengen?' LK: 'Jawel, bij mij wel! Nu niet de massa hoor, maar er zijn er toch.'

(10) LK: 'Bij mij waren er die geen appels lusten, maar na de derde keer spraken die daar al niet meer over. Die hebben het leren eten.'

(11) LK: 'De ene is aan het eten. De andere denkt: dat is hier precies toch wel lekker, eet dan zelf ook mee en op den duur eten ze allemaal mee.'

Taakverdeling: organisatie

(12) DI: 'In feite, als ik eerlijk mag zijn, als ik nu gewoon een briefje had gekregen, dan zou ik gedacht hebben: we doen al genoeg aan gezonde voeding in de school. Dan had ik zeker niet meegedaan aan dit project. Maar het is omdat het vanuit het CLB gekomen is.'

(13) DI: 'Ik heb er tijdens de personeelsvergadering over gepraat en iedereen ging daarmee akkoord.'

(14) DI: 'Wij hebben ze 1 euro laten meebrengen. Verplicht. En haast iedereen heeft het meegebracht.'

(15) CLB: 'En wat doe je als inderdaad een ouder weigert aan dat project mee te werken? Gaat ge dan dat kind elke week laten rondlopen? Van die krijgen fruit en ik niet.'

(16) DI: 'Uit een schoolfonds kan het niet komen. Ik geef het nu al direct mee. Wij hebben onze subsidies, wij moeten die gebruiken voor vanalles en nog wat. Er kan eigenlijk niets meer bij, niks, geen cent.'

(17) CLB: 'Een speciaal programma over het fruitproject op ATV of zoiets.'

Taakverdeling: implementatie

(18) DI: 'In het slechtste geval zou ik dat met mijn auto gaan halen. Dat is nu niet zoveel. Dat krijgt ge in de koffer van uwen auto. Allee, daar maak ik nu geen probleem van.'

(19) CLB: 'Ik denk dat dat inderdaad niet zo praktisch is voor de school om dat te gaan halen, als dat een groot aantal is, qua verzekering. Plaats dat maar in uw auto.'

(20) CLB: 'Het interessantste is het brengen naar de school.'

(21) CLB: 'Of anders moet het zo zijn dat wat het kost aan het leveren, komt van de school uit...ik zeg maar iets.'

(22) CLB: 'Als je het via een Peeters-Govers-systeem zou kunnen laten leveren, dan kost die levering eigenlijk niets. Want die stopt daar, die belt, dan kom jij naar buiten, dan laad jij de bakken uit en dan heb je ze.'

(23) LK: 'Ge schilt en ge geeft iedereen een stukje, ge gaat zo de kring rond en eigenlijk hadden we die mama's en papa's niet nodig. Dat ging eigenlijk vanzelf.'

(24) DI: 'Oorspronkelijk hadden we voorgesteld dat de grotere kinderen in de kleinere klasjes zouden helpen, maar de kleuterleidsters zelf hadden gezegd: alsjeblieft niet!'

(25) LK: 'We verdeelden dat voor de speeltijd. De kinderen aten dat buiten op. Diegenen die wilden gingen dat zelf wassen aan de kraantjes bij de toiletten, maar ze moesten dat niet van ons, want dat zag er nogal redelijk proper uit.'

(26) LK: 'Als iedereen zijn zakje nu naar de container brengt, dan kan dat toch niet ruiken. Ge laat dat toch geen dagen in uw klas.'

Taakverdeling: partners

(27) LOGO: 'Het LOGO heeft maar een beperkt personeel. Wij kunnen niet echt alles organiseren voor alle scholen. Wat wij als LOGO wel kunnen doen, is eigenlijk het centraliseren, het coördineren, het overkoepelen.'

(28) CLB: 'Dan zou je best ook een leverancier zoeken voor alle scholen van de stad die willen meedoen. Dat zou wel centraal moeten gebeuren.'

(29) CLB: 'Gezonde voeding is altijd iets dat op het programma van het CLB staat. Je blijft dat aanklaarten jaar na jaar. Ik zie dat als taak van het CLB om zo een project in scholen te promoten.'

(30) CLB: 'Ik zou dat aan de school overlaten. Zij zijn het uiteindelijk die beslissen welke dag kan geleverd worden en hoe en waar.'

Bevorderende factoren

(31) CLB: 'Eigenlijk is dat een belachelijke som, 1 euro voor 10 stukken fruit. Dat kunnen zij zelf nooit kopen.'

(32) OU: 'Als het over een groter bedrag gaat, daar struikelen de mensen wel over. Maar over 1 euro kan je niet struikelen.'

(33) LK: 'Ik ben voorstander van uniform. Ik ben op dat gebied een luie. Als ge dat moet gaan verdelen, wie wel wie niet. Allemaal hetzelfde.'

(34) LK: 'Maar dan is het ook maar afval voor 250 leerlingen. Als ge dat ineens voor 1000 leerlingen hebt, dat is wel een groot verschil.'

(35) DI: 'Oei, dat is juist, voor 432 kinderen fruit, waar moeten we dat dan zetten. Ge ziet, dat is hier niet zo praktisch.'

(36) DI: 'Oh help, het vergt allemaal zoveel papierwerk. Dat vind ik hier ook al zo positief. Enkel een contractje en fini hé. Niks meer doen van papierwerk. Verslagen maken, enquêtes invullen, het is om dood te gaan, gruwelijk.'

Belemmerende factoren

(37) DI: 'Dus ik betaal 1 euro per kind voor de tien keren, maar elke week zit daar nog eens BTW bij. Dat was de afspraak niet hé, want dan hadden we 1.5 euro moeten vragen in plaats van 1 euro.'

(38) LK: 'Ik heb er eentje in de klas die dat niet eet. Ik geef elke keer die appel gewoon mee naar huis.'

(39) CLB: 'Maar ik kan er ook inkomen dat de leerkrachten zeggen: moet ik dat daar ook nog bijdoen?'

(40) LK: 'Worteltjes? Dat waren wortels. Dat was niet evident, vooral bij de kleintjes. Daar geraak je bijna niet door.'

(41) LK: 'Maar moesten we dat nu langer doen, zou ik toch wat meer afwisseling doen, als dat kan hé.'

(42) LK: 'Want jullie hebben daar zelfs bananenmilkshake van gemaakt. Dat was dan piratenpap.'

5. DISCUSSIE

5.1. Bespreking van de methode

Het is de bedoeling van dit eindwerk na te gaan welke ervaringen de betrokken partners met het proefproject hebben, welk idee zij hebben over de taakverdeling bij zulk een project en wat zij als bevorderende en belemmerende factoren zien.

Het is niet eenvoudig om via kwantitatief onderzoek de visie van de betrokkenen hieromtrent te achterhalen. Een enquête kan bv nooit de echte ervaringen weergeven. Daarom werd gekozen voor kwalitatief onderzoek. Dit is meer geschikt om houdingen, opinies en ideeën van personen te exploreren.

Bovendien werd gekozen voor focusgroepen en niet voor individuele interviews. In focusgroepen wordt namelijk gebruik gemaakt van de interactie tussen de verschillende groepsleden, waardoor deze bijzonder geschikt zijn om gemeenschappelijke ervaringen en gedeelde opinies aan het licht te brengen.^{20, 21}

Bij kwalitatief onderzoek gebeurt een theoretische sampling. Het is niet de bedoeling dat de studiepopulatie representatief is voor de hele bevolking, maar wel dat zoveel mogelijk verschillende meningen aan bod komen.²⁰

Daarom werden in dit onderzoek niet alleen de deelnemers aan het proefproject betrokken, maar werden ook enkele niet-deelnemers bevroegd.

Bovendien werd ervoor gekozen om in elke focusgroep vertegenwoordigers van de drie partners samen te brengen. Hierdoor vergroot de kans dat de interactie meer uiteenlopende meningen oplevert. Voor de focusgroep met niet-deelnemers werden echter geen vertegenwoordigers van niet-deelnemende scholen bereid gevonden. Om dit probleem gedeeltelijk op te vangen, werd alsnog de directeur van de derde gecontacteerde school opgebeld, maar de gegevens van dit telefoongesprek zijn niet kwalitatief verwerkt.

Er werd besloten om drie focusgroepen te organiseren, twee met deelnemers aan het proefproject en één met niet-deelnemers. Na de analyse van de resultaten bleek dat voor de niet-deelnemers nog geen saturatiepunt was bereikt. Een vierde focusgroep, met vertegenwoordigers van niet-deelnemende scholen, zou nog bijkomende informatie hebben kunnen opleveren. Omwille van tijdsgebrek is echter geen vierde focusgroep meer georganiseerd.

In de eerste onderzoeksvraag wordt gepeild naar de ervaringen van de betrokken partners (school, CLB en LOGO) bij de organisatie en implementatie van dit proefproject. Bij het opstellen van het draaiboek zijn de vragen omtrent de ervaringen echter vooral toegespitst op de scholen, waardoor de ervaringen van het CLB en het LOGO niet als dusdanig aan bod zijn gekomen. Op vlak van de taakverdeling en de bevorderende en belemmerende factoren is echter wel aandacht besteed aan de mening van het CLB en het LOGO.

Er is geen verschil in het verloop van de drie focusgroepen, aangezien er eenzelfde draaiboek werd gebruikt, de drie focusgroepen door dezelfde moderator geleid werden en ook steeds dezelfde observator aanwezig was.

De moderator had reeds enige ervaring in het modereren van focusgroepen, de observator daarentegen voerde voor het eerst deze taak uit.

De gesprekken zelf zijn in het algemeen vlot verlopen. Af en toe was een tussenkomst van de moderator vereist om het gesprek aan de gang te houden. Er werd ook op gelet dat alle participanten voldoende aan bod kwamen.

5.2. Interpretatie van de resultaten en vergelijking met de literatuur

5.2.1. Ervaringen van de deelnemende scholen

In beide deelnemende scholen waren de reacties overwegend positief, niet alleen bij directie, leerkrachten en ouders, maar -volgens de leerkrachten- ook bij de leerlingen zelf.

Zoals in het literatuuroverzicht reeds beschreven, waren ook de reacties van de deelnemende scholen aan het schoolfruitproject in de regio Leuven, in het algemeen zeer positief.¹⁸

Misschien kan het feit dat al deze deelnemers hun deelname als een positieve ervaring beschouwen, in de toekomst andere scholen overtuigen deel te nemen.

Zowel uit de focusgroepen als uit de telefonische enquête van het LOGO regio Leuven¹⁸ bleek dat de meningen over het effect van de actie verdeeld waren. Volgens sommigen werd fruit ook op andere momenten vaker als tussendoortje gekozen, volgens anderen niet. Hoewel het natuurlijk ook de bedoeling van het schoolfruitproject is om op lange termijn een gezonde gewoonte te creëren⁶, kan het feit dat alle kinderen nu toch tenminste één keer per week fruit eten en zo leren dat fruit lekker kan zijn, als een positief effect van de actie beschouwd worden.

5.2.2. Taken

5.2.2.1. Organisatie

Met het schoolfruitproject wil men alle kinderen bereiken.⁶ Het is dan ook de bedoeling dat voor elke leerling de bijdrage wordt betaald.

In de twee scholen van dit proefproject werden de ouders verplicht de bijdrage van 1 euro te betalen. Zo goed als alle ouders hebben dit gedaan. Toch waren er binnen deze scholen en in de focusgroep met niet-deelnemers belangrijke meningsverschillen over het feit of je de ouders dit überhaupt wel mag verplichten.

In 9 op de 10 Leuvense scholen werden de ouders vrijgelaten te kiezen of ze wensten deel te nemen. Ook hier hebben de meeste ouders gewoon de bijdrage betaald. Waarschijnlijk speelde de lage prijs hier een belangrijke rol.¹⁸

In de toekomst kan die Leuvense ervaring misschien als oplossing dienen in scholen waar men moeite heeft met het opleggen van een verplichting naar de ouders toe.

Onafhankelijk van de verplichting, zullen er altijd ouders zijn -vooral uit lagere socio-economische klassen- die om financiële redenen de bijdrage niet kunnen betalen, hoe laag de prijs ook is. Uit de literatuur bleek dat juist de kinderen uit een laag socio-economisch milieu minder fruit eten.^{3, 8} Daarom moet gezocht worden naar een andere partij die deze resterende bijdragen kan betalen.

In Leuven werd dit bedrag dan bijgesteld door de desbetreffende school.¹⁸

Ook in dit onderzoek stelden de niet-deelnemers deze oplossing voor. Eén van de proefscholen zei echter dat dit voor hen onmogelijk is. Ook de directeur van de derde gecontacteerde school struikelde over de vraag wat er moet gebeuren met leerlingen die niet betalen.

Als dit probleem zich volgend schooljaar voordoet, bij de organisatie van het project op grote schaal in Antwerpen, zijn er verschillende mogelijke oplossingen. Wanneer de school zelf niet in staat is het resterende -kleine- bedrag bij te passen, kan een tussenkomst van het oudercomité voorgesteld worden. Eventueel kan ook het LOGO -in het kader van hun werkveld 'kansarmoede'- dit deel betalen of kan de hulp van stedelijke instanties zoals het OCMW ingeroepen worden.

5.2.2.2. Implementatie

a) Afhalen / leveren

In dit schoolfruitproject is het de bedoeling de prijs zo laag mogelijk te houden. Daarom moet het fruit zelf afgehaald worden door vrijwilligers.⁶

In dit onderzoek dachten de mensen van de focusgroep met niet-deelnemers dat het afhalen voor heel wat scholen een probleem kan vormen. Ook de directeur van de derde school, die uiteindelijk niet wenste deel te nemen aan het proefproject, zag het zelf afhalen door vrijwilligers als een groot -zo niet het grootste- struikelblok.

In één van de pilotscholen heeft de kwestie van het afhalen zich gewoon niet voorgedaan, omdat het fruit er zonder meerprijs geleverd werd door de groothandel, die toevallig al op deze school kwam.

In de andere deelnemende school werd het afhalen in het geheel niet als een probleem ervaren.

Uit de telefonisch enquête bleek dat in het Leuvense het fruit op verschillende manieren op school geraakte. Soms werd er een meerprijs betaald voor levering door een groothandel, maar meestal werd het fruit toch afgehaald op de veiling. Dit gebeurde dan door een vrijwillige ouder, schoolpersoneel, een buurtwinkelier of gemeentepersoneel.

Blijkbaar werd de afhaling door een aantal Leuvense scholen toch als een probleem ervaren, want zonder logistieke steun voor de afhaling zullen zij niet verder deelnemen aan het project.¹⁸

Op basis van al deze gegevens kunnen we besluiten dat in de toekomst, bij de uitvoering van het project op grote schaal in het Antwerpse, een aantal scholen de afhaling misschien als een struikelblok zal zien.

Een concrete oplossing hiervoor bieden is moeilijk. Personeel van de stad Antwerpen inschakelen voor het afhalen, is -gezien het grote aantal scholen- niet mogelijk.

Door het LOGO zal een lijst gemaakt worden van enkele groothandels die tegen de gestelde prijs willen meewerken aan het schoolfruitproject. Elke school kan dan kiezen bij welke groothandel het voor hen het makkelijkst is om het fruit af te halen. Uiteraard is een school ook altijd vrij samen te werken met een leverancier die niet op de LOGO-lijst staat (bv een markthandelaar, een buurtwinkelier, een groentekar) en misschien kan dit een oplossing bieden voor het afhaalprobleem.

Tenslotte is er ook nog de mogelijkheid van het leveren. Op de lijst van het LOGO zal per groothandel vermeld worden wat de meerprijs voor levering is. Elke school moet dan voor zichzelf uitmaken of het betalen van een meerprijs voor hen een optie is. Eventueel kan het LOGO ook navragen of de handelaars bereid zijn gratis te leveren, als ze bv toch bij een restaurant in de buurt van de betreffende school moeten zijn.

b) Verdere verdeling op school

Zowel in de twee scholen van dit proefproject als in de Leuvense scholen¹⁸ verliep de verdeling van het fruit op school op een gelijkaardige manier.

In de kleuterklassen werd het schillen en opeten van het fruit ingebouwd als klasactiviteit. Voor de grotere leerlingen werd het fruit uitgedeeld in de klas en zij aten het op tijdens de speeltijd.

In enkele Leuvense scholen¹⁸ werd extra hulp ingeroepen van ouders of andere vrijwilligers bij de verdeling, maar in dit onderzoek vond geen van de leerkrachten dit nodig.

Zoals ook reeds opgemerkt in de focusgroepen, kunnen in de toekomst bepaalde kleuterjuffen -afhankelijk van hun motivatie- toch wat moeite hebben met de extra werkbelasting.

Misschien kunnen zij gemotiveerd worden door de ervaringen van hun voorgangers, dat het inbouwen als klasactiviteit zorgt voor een gezellig moment en hoop en al een kwartiertje duurt.

Wanneer een school in de toekomst problemen maakt van de afvalverwerking, kan als oplossing gesuggereerd worden het fruit uit te delen de dag voor de GFT-ophaling.

5.2.3. Partners

5.2.3.1. LOGO

Het schoolfruitproject is ontstaan in het jaar 2000 binnen het LOGO regio Leuven.⁶

Het LOGO Stad Antwerpen heeft tijdens het schooljaar 2002-2003 het initiatief genomen om een analoog proefproject op te zetten in het Antwerpse. Zij hebben hierbij o.a. gezorgd voor een brochure over het project, zijn -na de initiële vraag tot deelname door het CLB- mee naar

de scholen gestapt om het project voor te stellen en hebben de evaluatie van het proefproject gefinancierd.

Uit de focusgroepen, die in het kader van dit onderzoek werden gehouden, is naar voor gekomen dat alle betrokken partners ook in de toekomst het LOGO als coördinator van dit project zien.

Naast de coördinerende taak, heeft het LOGO tijdens dit proefproject nog een andere taak op zich genomen, meerbepaald het onderhandelen met verschillende groothandels.

Door de deelnemende scholen werd erg geapprecieerd dat zij een groothandel, een prijs en een modelcontract voorgeschoteld kregen.

In de focusgroepen was iedereen het erover eens dat het LOGO ook in de toekomst deze taak op zich moet nemen.

5.2.3.2. CLB

In Leuven werd het CLB niet bij dit project betrokken.

Het LOGO Stad Antwerpen had het idee het CLB als tussenpersoon in te schakelen, omdat gezonde voeding toch ook één van de werkvelden van het CLB is en het CLB dicht bij de scholen staat dan het LOGO.

In dit proefproject heeft het CLB de taak op zich genomen om de vraag tot deelname aan de scholen te richten en om het project, samen met iemand van het LOGO, aan de directie te gaan voorstellen. Voor één van de deelnemende scholen was het feit dat het CLB betrokken is bij het project een doorslaggevend argument om hun medewerking te verlenen.

Uit de focusgroepen van dit onderzoek bleek dat men het ook in de toekomst als de taak van het CLB ziet om de scholen te vragen deel te nemen aan het schoolfruitproject. De scholen krijgen namelijk van alle kanten aanbiedingen om aan allerlei projecten deel te nemen en hierin moet geselecteerd worden. Net zoals bij één van de pilotscholen het geval was, kan ook voor andere scholen het feit dat de vraag tot deelname van het CLB komt, een doorslaggevend argument voor deelname zijn.

Bovendien vond men het CLB ook het best geplaatst om het project te promoten in de scholen. Dit heeft als voordeel dat het LOGO niet zelf, in alle 200 scholen die tot haar werkveld behoren, het project aan de directie moet gaan voorstellen. Het LOGO moet, als coördinator, enkel de betrokken CLB's inlichten over het project, die dan op hun beurt de informatie kunnen overmaken aan de schooldirecties.

Eventueel kan in de toekomst het schoolfruitproject mee opgenomen worden in de bespreking van de bijzondere bepalingen.

5.2.3.3. School

Uit de telefonische rondvraag door het LOGO regio Leuven bleek dat er qua praktische aanpak nogal wat verschillen waren van school tot school.¹⁸

In de focusgroepen van dit onderzoek vond iedereen ook dat het de taak van de school is om zelf alle praktische zaken te regelen. Hierbij gaat het bv om de manier waarop de ouders bij het project worden betrokken, de dag waarop het fruit verdeeld wordt op school, enz. Elke school kent het best zijn eigen mogelijkheden en de praktische uitvoering van het project moet dan ook aan de school overgelaten worden.

5.2.4. Bevorderende factoren

5.2.4.1. Prijs

Volgens de brochure van het LOGO regio Leuven ligt de sterkte van het project onder meer in de lage financiële drempel.⁶

In de focusgroepen van dit onderzoek vond men de lage prijs inderdaad een heel belangrijk pluspunt. Men ging ervan uit dat niemand iets kan tegen hebben op de prijs van 1 euro voor 10 stukken fruit. Men dacht wel dat hoe hoger de prijs wordt, hoe meer mensen zullen afhaken. Vooral in kansarme scholen is het inderdaad zo dat elke euro telt voor de ouders. Het is juist de bedoeling van het schoolfruitproject dat alle leerlingen bereikt worden⁶ en hier kan de lage prijs toe bijdragen.

Toch was de lage prijs voor één iemand een struikelblok, namelijk voor de directeur van de derde gecontacteerde school. Zoals hierboven vermeld, vond hij het een onrealistische prijs die enkel gebruikt werd als reclameslogan om het project te verkopen. Hierbij wil ik opmerken dat de prijs toch wel realistisch blijkt te zijn, aangezien de groothandel aan deze prijs wil werken. Misschien klinkt '1 euro voor 10 stukken fruit' inderdaad wel een beetje als een reclameslogan, maar aangezien dit één van de sterktes van het project is, mag dit toch wel in de verf gezet worden.

Ook uit de telefonisch enquête bleek dat de Leuvense scholen de lage prijs als een pluspunt beschouwden. Zij gaven zelfs een maximum aanvaardbaar bedrag aan, meerbepaald 10 à 15 eurocent per stuk fruit.¹⁸

Uit dit alles kunnen we besluiten dat ook in de toekomst de prijs zo laag mogelijk moet worden gehouden. Misschien is de Leuvense norm van 10 à 15 eurocent per stuk inderdaad geen slecht na te streven plafondbedrag. Voor die prijs kunnen ouders namelijk zelf geen fruit kopen en dit kan voor vele scholen toch wel een belangrijk argument voor deelname zijn.

5.2.4.2. Uniformiteit

Zoals reeds aangehaald, is het de bedoeling dat alle kinderen van deze gezonde voorziening gebruik maken en dus deelnemen aan het project.⁶

Daarom vond men het in de Leuvense scholen belangrijk dat er geen onderscheid werd gemaakt tussen kinderen wiens ouders wel of niet betalen en pasten zij zelf het bedrag voor de niet-betalers bij.¹⁸

De leerkrachten uit het Antwerpse proefproject vonden het eveneens belangrijk dat alle kinderen meededen, doch niet enkel owv. het gezondheidsaspect. Ze vonden allemaal dat de verdeling in de klas sneller en efficiënter verliep wanneer alle kinderen fruit aten.

5.2.4.3. Andere bevorderende factoren

Enkele mensen uit dit onderzoek dachten dat het project makkelijker uitvoerbaar is in kleine scholen. Het lijkt inderdaad logisch dat de omvang van de praktische besommingen kleiner is, wanneer er minder leerlingen zijn.

De derde school, die uiteindelijk besliste niet deel te nemen aan het proefproject, telt een 600-tal leerlingen en is dus een vrij grote school. Eén van de zaken die de directeur zich afvroeg, was hoe hij voor zoveel leerlingen fruit moest vervoeren.

Het zou dus kunnen dat men in de toekomst in grotere scholen met meer tegenkantingen te maken krijgt. Het moet dan ook in het achterhoofd worden gehouden dat grotere scholen misschien extra zullen moeten gemotiveerd worden.

Uit het proefproject blijkt ook dat de deelnemende directies het erg op prijs stelden dat het project zo weinig papierwerk met zich meebracht.

Ook dit kan in de toekomst als argument ter overtuiging van nieuwe deelnemers worden gebruikt.

5.2.5. Belemmerende factoren

5.2.5.1. BTW

In één van de deelnemende scholen is bovenop de prijs van 1 euro voor 10 stukken fruit nog 6% BTW gerekend. Uiteraard was dit voor de school een belangrijk negatief punt.

In de andere school was de prijs van 1 euro wel inclusief BTW.

Beide scholen hebben met dezelfde groothandel gewerkt. Waarschijnlijk berust dit voorval dus op een misverstand.

Dergelijke misverstanden moeten in de toekomst vermeden worden.

Het is de taak van het LOGO een goede prijs te bedingen bij de groothandel. Tijdens deze onderhandelingen wordt best duidelijk afgesproken of de BTW wel of niet in de prijs begrepen is en ook in het modelcontract wordt dit best expliciet vermeld.

De school van zijn kant is verantwoordelijk voor het invullen en ondertekenen van het contract. Op dat moment kijken zij best ook nog eens na of er een expliciete melding over de BTW in het contract aanwezig is.

5.2.5.2. Extra werkbelasting

Uit de telefonische rondvraag¹⁸ bleek dat de meeste Leuvense scholen de extra werkbelasting niet als een probleem ervoeren.

Ook de directie en leerkrachten van de twee scholen die aan het Antwerpse proefproject hebben deelgenomen, gaven toe dat het project extra inspanningen van hen heeft gevraagd, maar zij maakten hier evenmin een probleem van.

Zoals ook reeds in de focusgroep met niet-deelnemers werd aangehaald, zouden bepaalde scholen in de toekomst echter wel kunnen struikelen over die extra werkbelasting.

In dit geval wordt best erkend dat het project inderdaad wat extra werk met zich meebrengt. Misschien kan het voorstellen van oplossingen, zoals het inroepen van de hulp van vrijwillige ouders, dit struikelblok wat verkleinen.

5.2.5.3. Variatie

Zowel in de Leuvense scholen¹⁸ als in de twee Antwerpse proefscholen werd opgemerkt dat er meer afwisseling in het fruitaanbod mocht zijn. Opvallend hierbij is dat deze opmerking van de leerkrachten kwam, de leerlingen zelf hadden blijkbaar minder problemen met het fruitaanbod.

Enkele Leuvense scholen¹⁸ waren bereid de ouderbijdrage wat op te drijven, maar de meeste scholen, waaronder ook de twee scholen uit dit onderzoek, vonden de prijs toch een belangrijker aspect.

Misschien kan in de toekomst, tijdens de onderhandelingen van het LOGO met de groothandel, het belang van de variatie besproken worden en kan nagevraagd worden wat de mogelijkheden zijn in functie van de prijs. Zo kan -voor de aanvang van het project- reeds aan de scholen meegedeeld worden wat het aanbod inhoudt. Tijdens het proefproject is het mogelijk gebleken om voor de huidige prijs vooral appels, maar ook wel eens peren, bananen en wortelen te geven. Misschien kan dit aanbod wel uitgebreid worden met eens een kiwi of mandarijntjes in de periode van Sinterklaas, zoals in de campagne schoolfruit in Nederland.¹⁹ Uiteraard is het niet realistisch 'luxefruit' zoals druiven of kersen te verwachten voor zulk een lage prijs.

Appelen zullen in de toekomst echter steeds een groot deel van het aanbod blijven uitmaken. Wanneer dit voor bepaalde scholen een struikelblok is, kan geprobeerd worden hen te overtuigen met het argument dat appels goedkoop en makkelijk hanteerbaar zijn. Als de leerkrachten niet opzien tegen het extra werk, kunnen ze ook overwegen eens appelmoes te maken of appelsap te persen.

5.2.5.4. Andere belemmerende factoren

In de twee deelnemende scholen is het slechts zelden voorgekomen dat een kind een bepaalde soort fruit echt niet lustte of er allergisch aan was. In dat geval werd het fruit gewoon mee naar huis gegeven.

Zoals ook enkelen in de focusgroep met niet-deelnemers opmerkten, kunnen bepaalde scholen hier in de toekomst misschien toch een probleem van maken. Als argumenten kan men dan aanvoeren dat een fruitallergie weinig frequent -en meestal slechts voor bepaalde soorten fruit- voorkomt en dat het niet lusten van een bepaalde fruitsoort vaak opgelost wordt doordat het eten in groep aanzet om toch eens te proeven.

De directeur van de derde gecontacteerde school had opgevangen dat de kwaliteit van het fruit, afkomstig van deze groothandel, te wensen overliet.

De deelnemende scholen hadden hier echter geen klachten over. Wel signaleerden zij dat het fruit soms te groot was, vooral voor de kleuters. Eventueel kan in de toekomst aan de groothandel gevraagd worden er op te letten dat de grootte van het fruit aangepast is aan de kleutermondjes. Een andere oplossing, die ook de meeste kleuterjuffen uit de twee proefscholen hebben toegepast, is om het fruit te verdelen over meerdere dagen.

De directeur van deze derde school vond ook dat het project nogal onprofessioneel werd aangepakt. Hoewel de twee andere scholen hier niet over hebben geklaagd, kan ik mij voorstellen dat er inderdaad nog onvolmaaktheden in de aanpak te vinden zijn. Dit is echter inherent aan een proefproject. Het is juist de bedoeling van dit proefproject na te gaan waar er nog hiaten zitten, zodat de organisatie en uitvoering van het project op grote schaal geoptimaliseerd kan worden.

5.2.6. Het schoolfruitproject en het gezonde scholenconcept

Het laatste decennium werd binnen de preventieve gezondheidszorg een inclusieve werking ontwikkeld, gericht op individu én omgeving. Naar het onderwijs toe is dit vertaald in 'het gezonde scholenconcept'.²²

Het gezonde scholenconcept vertrekt vanuit een holistisch gezondheidsmodel, waarin de aandacht uitgaat naar de wisselwerking tussen fysieke, mentale en sociale factoren.

Vanuit deze visie moet, qua gezondheidsbevordering, gewerkt worden op drie niveaus:

- Op klasniveau vindt gezondheidseducatie plaats. Hierin zijn zowel kennisoverdracht als het aanbrenen van vaardigheden en attitudes vervat.
- Deze activiteiten moeten ondersteund worden door het hele schoolteam. Op schoolniveau moet een inclusief gezondheidsbeleid uitgebouwd worden, met aandacht voor structurele omgevingsgerichte maatregelen.
- Vanuit dit schoolbeleid moet een actieve wisselwerking met de lokale schoolomgeving plaatsvinden.²²

Het schoolfruitproject past binnen het gezonde scholenconcept en kan opgenomen worden in het geïntegreerd gezondheidsbeleid van de school.

Het project grijpt in op schoolniveau. Via omgevingsgerichte maatregelen (het wekelijks aanbieden van fruit als tussendoortje) wordt het stellen van gezond gedrag vergemakkelijkt.

De school staat zelf in voor de praktische uitwerking van het project en zet hiermee een stap in de goede richting voor de realisatie van het gezonde scholenconcept.

Bovendien wordt er voor dit project samengewerkt met schoolnabije diensten, meerbepaald het CLB en het LOGO. De LOGO's en CLB's kunnen op hun beurt een stimulerende rol spelen bij de realisatie van het gezonde scholenconcept.

6. CONCLUSIES

6.1. Link met de onderzoeksvragen

Bij de aanvang van dit onderzoek zijn drie onderzoeksvragen geformuleerd.

6.1.1. Wat zijn de ervaringen van de betrokken partners bij de organisatie en implementatie van een proefproject rond fruit op school in twee Antwerpse basisscholen?

Vooraf aan de ervaringen van de twee deelnemende scholen is aandacht besteed.

In beide scholen waren de reacties overwegend positief.

De ouders reageerden enthousiast op het project en hebben zo goed als allemaal zonder problemen 1 euro betaald.

De leerlingen keken elke keer opnieuw uit naar het fruitmoment en sommigen onder hen hebben ook echt fruit leren eten.

De leerkrachten namen het extra werk er graag bij en toonden zich zeer inventief.

De directies namen graag deel aan het proefproject en vonden het voor herhaling vatbaar.

6.1.2. Hoe zien de betrokken partners de taakverdeling bij de organisatie en implementatie van zulk een project?

Uit het onderzoek komt een duidelijk idee over de taakverdeling naar voor.

Het LOGO moet de coördinatie van het project op zich nemen en zij zijn het best geplaatst om met de groothandels te onderhandelen, een goede prijs te bedingen en een modelcontract te maken.

Het CLB moet het project op de scholen promoten en de vraag tot deelname, zo persoonlijk mogelijk, richten aan de schooldirecties.

De school moet, in functie van zijn eigen mogelijkheden, alle praktische zaken regelen. Zij staan o.a. in voor het informeren van de ouders, de keuze van de groothandel, het aanvullen van het modelcontract, het afhalen en verdelen van het fruit en de afvalverwerking.

6.1.3. Wat zijn de bevorderende en belemmerende factoren bij de organisatie en implementatie van zulk een project?

Uit het onderzoek komen een aantal factoren naar voor die de deelname aan het project **bevorderen** en / of de organisatie en uitvoering ervan vergemakkelijken, meerbepaald

- De lage prijs;
- De uniformiteit (alle kinderen eten fruit);
- Het feit dat het LOGO zorgt voor een lijst van groothandels en een goede prijs, met daarnaast de mogelijkheid een andere handelaar te kiezen indien gewenst;
- Een kleine school met een beperkt aantal leerlingen;
- Het enthousiasme en de bereidwilligheid van leerlingen, leerkrachten, ouders en ander schoolpersoneel;
- Weinig papierwerk voor de directie.

Het onderzoek brengt eveneens een aantal factoren aan het licht die een struikelblok kunnen vormen voor deelname en / of die de organisatie en uitvoering van het project kunnen bemoeilijken. Hoewel niet al deze factoren als een belemmering werden ervaren in de twee scholen van het proefproject, kunnen ze in de toekomst voor bepaalde scholen misschien wel een probleem vormen.

Belemmerende factoren zijn

- Onduidelijkheid over het feit of de afgesproken prijs in- of exclusief BTW is;
- De vraag wat er moet gebeuren met kinderen wiens ouders de bijdrage niet betalen;
- Het feit dat het fruit door de school zelf moet afgehaald worden;
- Fruitallergie of niet lusten van fruit bij bepaalde leerlingen;
- Extra werkbelasting die het project met zich meebrengt;
- Onaangepaste grootte van het fruit;
- Weinig variatie in de fruitsoorten.

6.2. Aanbevelingen voor de toekomst

Bedoeling van dit eindwerk was om het proefproject te evalueren en op basis hiervan aandachtspunten te formuleren naar volgend schooljaar toe, zodat de organisatie van het schoolfruitproject op grote schaal in Antwerpen zo optimaal mogelijk kan verlopen.

Uitgaande van dit onderzoek kunnen volgende aanbevelingen geformuleerd worden.

1. Het **CLB** wordt best ingeschakeld als tussenpersoon. Zij staan dicht bij de scholen dan het LOGO en zijn dus ideaal geplaatst om het project bij de schooldirecties te promoten en hen te vragen deel te nemen. Dit gebeurt liefst zo persoonlijk mogelijk. Aangezien gezonde voeding tot het werkveld van de medische discipline behoort, worden deze taken best vervuld door de CLB-arts of -verpleegkundige.

2. Het schoolfruitproject gaat uit van het **LOGO** en zij hebben dan ook een coördinerende taak. Aangezien het CLB ingeschakeld wordt als tussenpersoon, hoeft het LOGO niet zelf contact te leggen met alle 200 scholen die tot haar werkveld behoren. Het LOGO moet echter wel zorgen voor de briefing van de CLB's, zodat zij weten welke informatie zij aan de scholen moeten doorspelen. Deze briefing kan bv gebeuren met een informatiesessie voor alle betrokken CLB-medewerkers bij het begin van het schooljaar. Het past eveneens binnen de coördinerende taak van het LOGO om een informatiebrochure voor de scholen te maken, om te zorgen voor een lijst van groothandels die tegen de vooropgestelde prijs aan het project willen meewerken en om een modelcontract op te stellen. Met al deze gegevens kan het CLB dan naar de scholen stappen.

3. De **school** zorgt zelf voor de praktische uitwerking van het project.

Volgens het gezonde scholenconcept concept moet een geïntegreerd gezondheidsbeleid uitgebouwd worden, waarbij gewerkt wordt op 3 niveaus.²² Het schoolfruitproject past hierin, maar er moet voor ogen gehouden worden dat dit project slechts één mogelijke interventie is om een gedragsverandering te bewerkstelligen. Uiteraard moet dit steeds gezien worden als onderdeel van een bredere interventiemix en is een permanente sensibilisering nodig.

In dit onderzoek werd slechts even gepeild naar de meningen over het effect van de actie op het gedrag van de kinderen. In de toekomst is zeker nog verder onderzoek nodig, waarbij op objectieve wijze wordt gemeten of dit project een gedragsverandering veroorzaakt en dit zowel op korte als op lange termijn.

7. SAMENVATTING

Uit de literatuur blijkt dat Belgische kinderen en jongeren weinig groenten en fruit consumeren. Een dagelijkse inname van groenten en fruit is nochtans belangrijk voor de gezondheid. Daarom moet het verbruik ervan gestimuleerd worden.

Dit onderzoek evalueert een proefproject ter bevordering van de fruitconsumptie in de lagere school, gebaseerd op het project 'Jantje zag eens fruit hangen' van het LOGO regio Leuven, waarbij één keer per week aan alle leerlingen fruit als tussendoortje wordt aangeboden.

Tijdens het tweede trimester van het schooljaar 2002-2003 heeft het proefproject gedurende tien weken gelopen in twee Antwerpse basisscholen. Voor de evaluatie van dit proefproject wordt gebruik gemaakt van kwalitatief onderzoek. In focusgroepen werd, bij vertegenwoordigers van de drie betrokken partners (school, LOGO en CLB), gepeild naar hun ervaringen, hun visie op de taakverdeling bij zulk een project en naar bevorderende en belemmerende factoren bij de organisatie en implementatie.

Uit dit onderzoek komt naar voor dat de ervaringen van de deelnemende scholen positief zijn.

Alle partners hebben dezelfde visie omtrent de taakverdeling: het LOGO moet het project coördineren en onderhandelen met de groothandels, het CLB moet het project promoten in de scholen en de vraag tot deelname aan de directie richten, de school moet zelf zorgen voor de praktische uitwerking van het project.

De lage prijs, de uniformiteit, de coördinatie door het LOGO, een kleine school, het enthousiasme van de betrokkenen en het geringe papierwerk worden als facilitators gezien. Struikelblokken zijn onduidelijkheid over de BTW, niet-betalende ouders, de afhaling, fruitallergie of niet lusten van fruit, de extra werkbelasting, de onaangepaste grootte en de beperkte variatie.

De bevindingen van dit onderzoek kunnen gebruikt worden om in de toekomst de organisatie en implementatie van het schoolfruitproject op grote schaal in Antwerpen te optimaliseren.

8. DANKWOORD

Het lijkt mij gepast hier uiting te geven aan mijn gevoelens van dankbaarheid tegenover Prof. Paul Van Royen en Dr. Hilde Bastiaens, voor hun deskundige begeleiding bij het maken van dit eindwerk.

Een bijzonder woord van dank ook voor de directie, leerkrachten en leerlingen van het basisonderwijs van het Sint-Willebrordcollege en de Dames van het Christelijk Onderwijs, voor hun bereidwillige deelname aan het proefproject.

Hartelijk dank ook aan groothandel Portael uit Deurne, die eveneens zijn steentje heeft bijgedragen tot dit proefproject.

Graag wil ik ook iedereen bedanken die heeft deelgenomen aan één van de focusgroepen.

Een woord van dank wil ik richten tot Mevr. Els Van de Mieroop, voor het modereren van de focusgroepen en tot Mevr. Bernadette Govaerts, voor het uittypen van de gesprekken.

Tevens dank ik het LOGO Stad Antwerpen, voor de logistieke en financiële ondersteuning bij het verwezenlijken van dit eindwerk.

Tenslotte wil ik hier ook nog eens mijn partner, familie en vrienden bedanken, voor hun morele steun.

9. REFERENTIELIJST

1. Vereecken C, Maes L. Voorlopig rapport jongeren en gezondheid 1990-2002. RUG, vakgroep maatschappelijke gezondheidkunde. 2002. <http://allserv.rug.ac.be/~cvereeck>
2. Paulus D, Saint-Remy A, Jeanjean M. Dietary habits during adolescence - results of the Belgian Adolux study. Eur J Clin Nutr 2001; 55: 130-6.
3. Mullie P, Vansant G, Grivegnée AR, Autier P. Fruit- en groenteconsumptie bij Belgische adolescenten tussen 12 en 15 jaar. Essentiële factoren om doeltreffende campagnes in te richten ter promotie van fruit en groenten bij de jeugd. Tijdschr geneeskd 2003; 59(12): 799-807.
4. Block P, Patterson B, Subar A. Fruit, vegetables, and cancer prevention: a review of the epidemiological evidence. Nutr Cancer 1992; 18(1): 1-29.
5. Van Duyn MA, Pivonka E. Overview of the health benefits of fruit and vegetable consumption for the dietetics professional: selected literature. J Am Diet Assoc 2000 Dec; 100(12): 1511-21.
6. Hirschböck A, Van Wanseele C. Jantje zag eens fruit hangen... Hapklare informatie voor basisscholen die in een schoolfruitproject willen stappen. LOGO regio Leuven, mei 2001.
7. Coussement V. Koken met fruit. De eetbrief, RUG nieuwsbrief over gezond en lekker eten, 2002 Jul; 99: 9-10.
8. Muñoz KA, Krebs-Smith SM, Ballard-Barbash R, Cleveland LE. Food intakes of US children and adolescents compared with recommendations (published erratum in Pediatrics 1998 May; 101(5): 952-3). Pediatrics 1997 Sep 3; 100(3): 323-9.
9. Coene I. Een nieuw voedingsvoorlichtingsmodel: de voedingsdriehoek. Nutrnews 1997 Apr. http://www.nice-info.be/html/PROF/prof_set1.htm
10. Vlaams instituut voor gezondheids promotie. Voedingstips voor peuters en kleuters. 2003. www.vig.be/content.asp?nav=themas_voeding&snav=205

11. Voedingscentrum Nederland. Gezond en lekker eten, wat heb je per dag nodig? 2002.
<http://www.voedingscentrum.nl/eetk0002.html>
12. Lien N, Lytle LA, Klepp KI. Stability in consumption of fruit, vegetables, and sugary foods in a cohort from age 14 to age 21. *Prev Med* 2001 Sep; 33(3): 217-26.
13. Coene I. Zo eet Nederland 1998: resultaten van de derde voedselconsumptiepeiling. *Nutrinews* 1999 Mar. http://www.nice-info.be/html/PROF/prof_set1.htm
14. De Bourdeaudhuij I. Voedingsgedrag veranderen: makkelijker gezegd dan gedaan. *Nutrinews* 2000 Dec. http://www.nice-info.be/html/PROF/prof_set1.htm
15. National cancer institute. Eat 5 a day for better health. About the program. 2002.
www.5aday.gov/index-about.shtml
16. Reynolds KD, Franklin FA, Binkley D, Raczynski JM, Harrington KF, Kirk KA et al. Increasing fruit and vegetable consumption of fourth-graders : results from the high 5 project. *Prev Med* 2000 ; 30 : 309-19.
17. Perry CL, Bishop DB, Taylor G, Murray DM, Mays RW, Dudovitz BS et al. Changing fruit and vegetable consumption among children : the 5-a-day power plus program in St. Paul, Minnesota. *Am J Public Health* 1998 Apr ; 88(4): 603-9.
18. LOGO regio Leuven. Jantje zag eens fruit hangen. Evaluatie schoolfruitproject 2001-2002: telefonische rondvraag. Resultaten. September 2002.
19. Voedingscentrum Nederland. Actueel. Campagne schoolfruit van start. 13 januari 2003.
www.voedingscentrum.nl/page.asp?ST_ID=5167
20. Pope C, Van Royen P, Baker R. Qualitative methods in research on healthcare quality. *Qual Saf Health Care* 2002; 11: 148-52.
21. Vermeire E, Van Royen P, Griffiths F, Coenen S, Peremans L, Hendrickx K. The critical appraisal of focus group research articles. *Eur J Gen Pract* 2002 Oct; 8: 104-8.
22. Moens O. Het gezonde scholenconcept in Vlaanderen. *Tijdschrift van het Vlaams instituut voor gezondheidspromotie* 2002 Mar; 10(1): 3-4.

BIJLAGE 1: modelcontract

Project 'Fruit op school'¹

Overeenkomst SCHOOLFRUIT 2002-2003
"Jantje zag eens fruit hangen "

Onderwerp van de overeenkomst:

SAMEN WERKEN AAN GEZONDHEIDSBEVORDERING MET SCHOOLFRUIT

Om kinderen te stimuleren tot een gezonder voedingsgedrag krijgen ze op een vaste weekdag als tienuurtje een stuk fruit of groente. Het transport van het fruit vanuit de veiling wordt door de school verzorgd. Een eenmalige ouderbijdrage aan het begin van het schooljaar dekt de kostprijs van deze gezonde actie.

De groothandel garandeert dat het gaat om verse producten van een uitstekende kwaliteit aan lage prijzen, die milieubewust geteeld zijn.

Ondertekenende partijen:

Groothande Portael

Vertegenwoordigd door Dhr. Portael

EN

Basissschool :

Adres :

Telefoon:..... Fax:

Vertegenwoordigd door

Periode: aantal 10 schoolweken

Het fruit/groenten wordt elke week op afgehaald

(met uitzondering van de schoolvakanties):

-start op

-einde op

-aantal fruitweken: 10 fruitweken

Aantallen:

-aantal leerlingen:.....

-aantal personeelsleden:.....

TOTAAL: ... stukken of porties vers fruit of groente

Prijs:

-prijs per eenheid per kind (stuk fruit of groente): € 0.10

-prijs per jaar voor 10 schoolweken: € 1

Assortiment:

-appelen: jonagold, elstar, golden

-peren: conference

-.....

-groenten: wortel, kerstomaat, ...

¹ Oorspronkelijk project naar een idee van het Logo regio Leuven

Afhaling:

- vaste afhaaldag op tussen u en u.
- Af te halen in groothandel PORTAEL, Herentalsebaan 158-162 Deurne. .
- Andere regeling:
-
- bij verhindering door één van de partijen moet zo vroeg mogelijk verwittigd worden:
- telefoon Groothandel: 03/321.12.62.. (Roger Portael)
- telefoon School:Naam contactpersoon:.....
- E- mail adres :

Evaluatie:

Naast de uittekening van het project en de begeleiding ervan, bestaat de taak van het LOGO in de evaluatie van de actie. Het LOGO vraagt hiertoe info op bij de groothandel en de deelnemende scholen.

De school maakt een bedrag vanEuro over op rekening van groothandel PORTAEL-..... tegen uiterlijk met vermelding van de naam van de school en "Schoolfruit 2002-2003".

Opgemaakt te op 2003.

Handtekeningen,

Voor de Groothandel,

voor de basisschool,

R. Portael

Naam:

Met medewerking van Logo Stad Antwerpen en VCLB 4 Antwerpen

Logo Stad Antwerpen, Van Immerseelstraat 11-23, 2018 Antwerpen. Tel. 03/222.37.53

VCLB 4, Lysenstraat 36, 2600 Antwerpen. Tel: 03/285.34.50.

BIJLAGE 2: draaiboek deelnemers

Draaiboek focusgroepen DEELNEMERS schoolfruitproject
Donderdag 13 maart 2003, 13u30-15u00
St. Willebrordcollege, F. Coosemansstraat 17-19, 2600 Berchem

Maandag 24 maart 2003, 15u30-17u00
De dames, Lange Nieuwstraat 74, 2000 Antwerpen

1. Verwelkoming en dank voor de aanwezigheid

2. Doel van het gesprek

De voorbije weken heeft op deze school een proefproject rond schoolfruit plaatsgevonden. Het is de bedoeling dat we vandaag evalueren hoe dit verlopen is. Hiertoe zijn vandaag vertegenwoordigers van alle betrokken partners aanwezig, nl. de school, het LOGO en het CLB.

Volgend schooljaar zal het schoolfruitproject op grote schaal georganiseerd worden in vele Antwerpse scholen. Op basis van jullie opmerkingen kan deze organisatie geoptimaliseerd worden.

3. Spelregels

- Ik zal jullie een aantal open vragen stellen, waarop jullie -vanuit jullie ervaring met het project- kunnen antwoorden.
- Jullie mogen vrijuit praten. Er zijn geen goede of foute antwoorden !
- Het gesprek wordt op band opgenomen. Dit is nodig om de gegevens later te kunnen analyseren. Het bandje wordt alleen door de onderzoekers beluisterd en nadien gewist. Niemand, buiten de hier aanwezigen, komt ooit te weten wat jullie afzonderlijk verteld hebben.
- Het is de bedoeling dat iedereen aan bod komt in dit gesprek.
- Mag ik jullie vragen niet door elkaar te praten of het gesprek verder te zetten met jullie buur. Dit uit respect voor de persoon die aan het woord is en om de verstaanbaarheid van het opgenomen gesprek te vrijwaren.
- De onderzoeker is vandaag observator. Zij noteert de reacties van de groep, maar zal zelf niks zeggen.
- Het gesprek zal maximum anderhalf uur duren.

4. Stemtest

5. Vragen

5.1. Introductie

a) Hoe is « gezonde voeding » op deze school aanwezig ?

- Gids : Wat staat er in het schoolreglement ?
Welke dranken/etenswaren worden verkocht op school ?
Hoe hebben de leerkrachten aandacht voor gezonde voeding in de klas ?

5.2. Organisatie van het schoolfruitproject

b) Hoe is de organisatie (het op touw zetten) van het project verlopen ?

- Gids : Hoe zijn directie en leerkrachten gemotiveerd?
Hoe zijn de ouders erbij betrokken?
Hoe zijn de contacten met de groothandel verlopen ?

c) Hoe zijn de verschillende taken ivm. de organisatie van het project verdeeld ?

Gids : Welke taken hebben school-LOGO-CLB respectievelijk op zich genomen ?
Checklist taken : benaderen directie-leerkrachten-ouders-groothandel
contract/afspraken groothandel (prijs, soort fruit, aantal, dag)
lessen rond gezonde voeding

d) Wat heeft de organisatie vergemakkelijkt ? en bemoeilijkt ?

5.3. Implementatie van het project

e) Hoe is de eigenlijke uitvoering van het project verlopen ?

Gids : Hoe is het fruit op school en in de klassen geraakt ?
Hoe is het fruit geschild geraakt voor de kleuters ?
Wat is gebeurd met het GFT-afval ?
Wat was de reactie van de leerlingen zelf ?
Welke dag is het fruit verdeeld ?
Welke soorten fruit zijn verdeeld ?

f) Hoe zijn de verschillende taken ivm. de uitvoering van het project verdeeld ?

Gids : Welke taken hebben school-LOGO-CLB respectievelijk op zich genomen ?
Checklist taken : afhalen/leveren fruit
verdeling op school
schillen
financiële aspect (collectie ouderbijdragen, betaling aan groothandel)
afvalverwerking

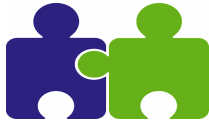
g) Wat heeft de uitvoering vergemakkelijkt ? en bemoeilijkt ?

5.4. Afsluiting

h) Hebben jullie nog andere opmerkingen ?

6. Dank voor de medewerking en het dynamisme

BIJLAGE 3: uitnodiging deelnemende school



VCLB 4 - Antwerpen
Vrij Centrum voor Leerlingenbegeleiding

Lysenstraat 36, 2600 Berchem

Tel. (03)285 34 50 - Fax (03)285 34 51

Berchem, 6 februari 2003.

Geachte heer / mevrouw,

Ik ben student jeugdgezondheidszorg 2^e jaar en werk als schoolarts in het VCLB4.

Ik moet dit jaar een eindwerk maken. Mijn promotor is Prof. P. Van Royen (UIA) en mijn co-promotor is Dr. H. Bastiaens (LOGO Stad Antwerpen).

Mijn eindwerk zal handelen over de evaluatie van het proefproject rond fruit op school, dat momenteel in uw school aan de gang is. Volgend schooljaar zal dit project op grote schaal georganiseerd worden in de Antwerpse lagere scholen.

De evaluatie zal gebeuren mbv. focusgroepen. Dit zijn vergaderingen van max. anderhalf uur, waar 6 à 8 personen praten over een bepaald onderwerp. Het gesprek wordt opgenomen op band, waarna het wordt uitgetypt en de gegevens anoniem verwerkt worden.

Voor uw school zal de focusgroep doorgaan op maandag 24 maart 2003 om 15u30 op school zelf.

Ik zou u graag willen uitnodigen om hieraan deel te nemen. Mede door uw inbreng kan de organisatie op grote schaal geoptimaliseerd worden.

Mag ik U vragen **voor 24 februari** uw naam door te geven aan mevr. Van Gysel indien u aanwezig wil zijn.

Alvast hartelijk dank bij voorbaat.

Dr. Liesbet Ghewy
VCLB4

Lysenstraat 36
2600 Berchem

03/285.34.50

liesbet.ghewy@berchem.clb-net.be

BIJLAGE 4: verslag telefoongesprek directeur derde gecontacteerde school

-De directeur vindt het hele project nogal onprofessioneel aangepakt. Er is volgens hem onvoldoende over nagedacht.

-Het feit dat het fruit zelf moet worden afgehaald, vindt hij een groot probleem. Hij beschikt niet over het gepaste vervoer voor 10 à 15 kratten en vraagt zich af hoe het moet met de verzekering.

-Hij denkt dat vrijwilligerswerk goed is voor eventjes, maar niet werkt op lange termijn.

-De prijs van 1 euro voor tien stukken fruit wordt volgens hem gebruikt als reclameslogan om het project te verkopen, maar is niet realistisch. Marktkramers die hij contacteerde, lachten hem uit.

-Hij vraagt zich af hoe dat dan moet met leerlingen die niet betalen.

-Peutertuinen die met de door ons voorgestelde groothandel gewerkt hebben, zijn bovendien niet tevreden over de kwaliteit van het fruit, zo zegt hij.

BIJLAGE 5: codelijst

1. Directie
2. Leerkrachten
3. Leerlingen a) kleuters
 b) lagere school
4. a) ander schoolpersoneel
 b) vrijwilligers
5. CLB
6. LOGO
7. Groothandel
8. Ouders
9. Beoordeling / reacties a) positief
 b) negatief
10. Benadering scholen (vraag om deelname / voorstelling project)
11. Bekendmaken van project
12. Overleg binnen school (personeelsvergadering / aanvaarden project)
13. Financiële aspect (collectie ouderbijdragen / betaling aan groothandel)
14. Prijs
15. Contract / afspraken met groothandel / onderhandelen prijs
16. Dag / frequentie
17. Soorten fruit / afwisseling
18. Kwaliteit fruit / grootte / kwantiteit (aantal)
19. Levering / afhaling
20. Stockeren / verdeling op school + in klas
21. Schillen / wassen / snijden
22. Afvalverwerking
23. Schoolreglement / houding school tegenover gezonde voeding / lessen / aanbod op school
24. Facilitator
25. Srtuikelblok
26. Effect van de actie
27. Coördinatie / overkoepelende taak
28. Gezonde voeding / gezond leren eten
29. Ondersteunende taak naar scholen / ondersteunend materiaal / draaiboek
30. Toekomst
31. Verplichting
32. Tijdsinvestering / duur
33. Motivatie a) voor deelname
 b) voor niet-deelname
34. Kok / keuken
35. Uniformiteit (IEDEREEN eet HETZELFDE fruit / alle scholen zelfde leverancier en prijs)
36. Opeten / niet opeten
37. Taakverdeling
38. Tussendoortje / drank / middagpauze / verjaardag
39. School
40. Werkbelasting / moeite (o.a. papierwerk, extra werk)
41. Andere projecten
42. Cultuur / allochtonen
43. Derde gecontacteerde school
44. Alternatieve groothandels
45. Allergie