

# Tinea capitis – Hoe vermijden we een epidemie?

Monique Detandt

Dienst Mycologie en Aerobiologie

14 september 2010

# Tinea capitis



- aandoening van het haar en de hoofdhuid
- veroorzaakt door een schimmel die keratine als voedingsbron gebruikt (dermatofyt)

# Risicogroep

- kinderen voor de puberteit
- dikwijls kinderen van Afrikaanse oorsprong
- ook blanke kinderen
- zelden bij volwassenen (enkel bij verminderde immuniteit – na de menopauze)



## Klinische vormen

- discrete diffuse schilfering van de hoofdhuid
- kale vlekken met schilfering
- kale vlekken met afgebroken haartjes
- kerion (met lymphadenopathie en koorts)
  
- ook symptoomloze dragers!

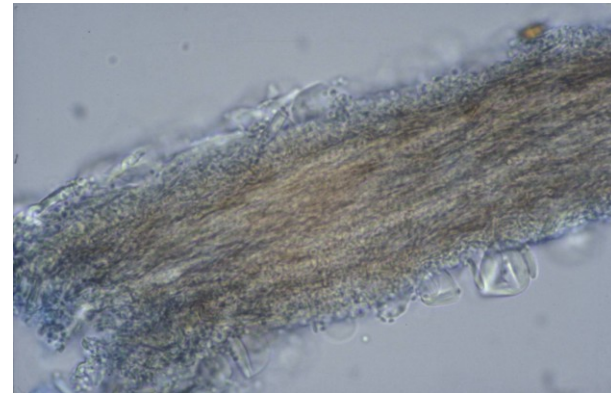
# Soorten haarparasitisme

- ectothrix

- door *Microsporum*

- zoöfiel (*M.canis*)

- antropofiel (*M.audouinii*)



- endothrix

- door *Trichophyton*

- zoöfiel (*T.mentagrophytes* en *T. verrucosum*)

- antropofiel (*T.soudanense* en *T.violaceum*)



# Epidemiologie

Vroeger: vooral zoöfiele infecties

Laatste decennia: antropofiele infecties winnen aan belang vooral bij Afrikaanse kinderen

Oorzaak: hogere immigratiegraad

Gevaar: verspreiding onder familieleden en onder klasgenoten

# Belangrijk

- bepaling van het agens is zeer belangrijk
  - aanwijzing over de besmettingsbron (dier of mens)
  - aanwijzing over de besmettelijkheid
- gebruik van Woodlamp
  - fluorescentie enkel bij *Microsporum*-letsels

# Rol van het Wetenschappelijk Instituut Volksgezondheid (WIV)

- Epidemie vermijden of indijken
- Tussenkomsst op aanvraag van Toezicht Volksgezondheid
- Schema van maximale benadering (al dan niet toegepast naargelang het geval)



# Hoe gaan we te werk?

Bepaling van de aard van het agens

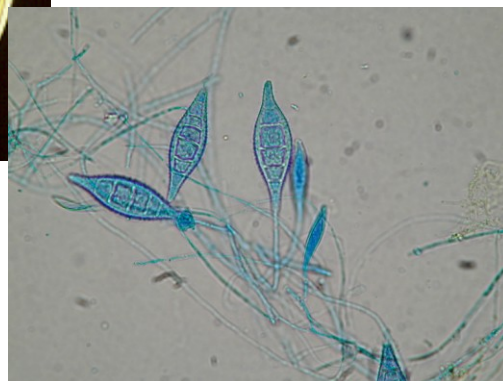
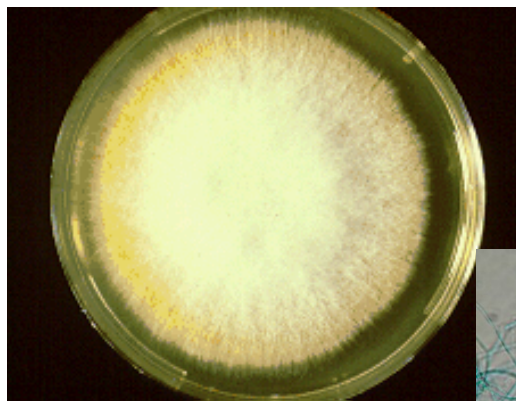
1. Zoöfiel - besmettingskans beperkt
2. Antropofiel – besmettingskans hoog

Tandenborsteltechniek



# Meest frequente verwekkers van tinea capitis in België

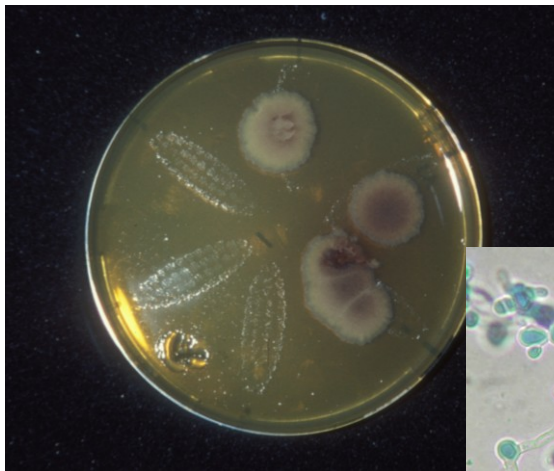
- *Microsporum canis* (zoöfiel)



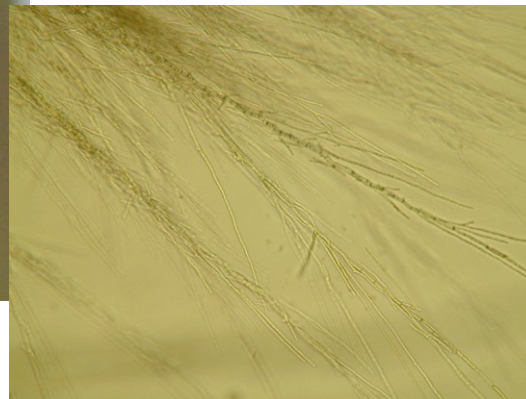
- *Microsporium audouinii* (antropofiel)



- *Trichophyton violaceum* (antropofiel)



- *Trichophyton soudanense* (antropofiel)



# In het geval van een antropofiele infectie

Besmetting kan gebeuren

- rechtstreeks: contact met besmette personen (ook met gezonde dragers!)
- onrechtstreeks: gemeenschappelijk gebruik van kammen, tondeuses, beddengoed...

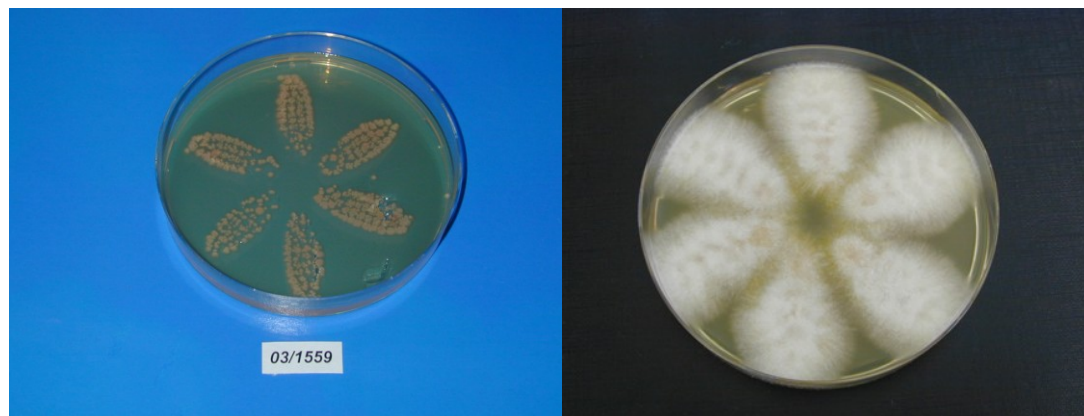
Vooraf belangrijk in kleuterscholen, crèches en woningen (lagere scholen: turnzalen) !

## In geval van meerdere antropofiele tineagevallen omvat een volledige interventie

- Screening van de personen in contact met de casus princeps
- Omgevingscontrole in de schoolomgeving
- Omgevingscontrole in de woonomgeving

# Screening van de personen in contact met de casus princeps

- familieleden (broers, zussen, ouders, grootouders...)
- klasgenoten





# Controle van de omgeving

- school (kleuterklassen en crèches, rust- en turnzalen)
- woning (kammen, kledij, beddengoed...)

- afdruk met contactplaatjes



# Risicoplaatsen

- rustplaatsen en beddengoed
- knuffels
- speeltapijten
- persoonlijke zaken van besmette kinderen (kledij, rugzakjes, hoofddeksels...)
- gordijnen
- verkleedkledij
- turnzaal



# Maatregelen

- Adequate behandeling van besmette personen en symptomloze dragers:
  - oraal:
    - Griseofulvine
    - Sporanox
    - Lamisyl
  - lokaal:
    - shampoo met ketoconazole of seleniumoxide
  - tot “mycologische” genezing

- Hygiënemaatregelen:
  - afwasbare oppervlakken : grondig reinigen (liefst met verdunde javel)
  - textiel wassen bij zo hoog mogelijke temperatuur (60° C)
  - kammen, borstels en tondeuses ontsmetten

# Samenvattend

- identificatie van het agens absoluut noodzakelijk
- gebruik van de Woodlamp onvoldoende
- symptoomloze dragers mogelijke infectiebron
- behandeling zowel oraal als lokaal
- behandeling adequaat en voldoende lang
- bijkomende hygiënemaatregelen noodzakelijk

# Wat zegt het draaiboek?

- **Melding is niet verplicht**
  - overleg met dienst Infectiebestrijding van Toezicht Volksgezondheid indien 2 of meer symptomatische gevallen
- **Gevalsopsporing is nuttig** (vanaf 2 gevallen in 2 weken)
- **Zo snel mogelijk adequate behandeling instellen en opvolgen**
- **Uitsluiting van school kan in bepaalde uitzonderlijke gevallen in overleg met de dienst Infectieziektebestrijding**

# Wat zegt het draaiboek?

- Informatie en voorlichting van ouders, medeleerlingen en personeel over symptomen, wijze van verspreiding, omgang met geïnfecteerde kinderen of dieren ...
- Omgevingsonderzoek van school- en woonomgeving in overleg met de dienst Infectieziektebestrijding

# Algemeen besluit

- **Elk verdacht geval van schimmelaandoening dient ernstig genomen te worden !**
- **Verkeerde diagnose en/of behandeling kan leiden tot blijvend haarverlies.**
- **In onderling overleg kan een passend benaderingsschema worden opgesteld.**
- **In geval van twijfel: neem gerust contact op!**