



Geachte directie,  
Beste CLB-verpleegkundige en CLB-arts,  
Beste VVVJ-lid of sympathisant,

## Praktijktoets

Het eerste trimester loopt haast op zijn einde en de praktijktoets zit volledig op koers.

Er werden nu al 4277 leerlingen met de SPIN-test onderzocht, waarvan 2601 leerlingen van het 5<sup>e</sup> leerjaar en 1676 leerlingen van het 3<sup>e</sup> secundair. Blijkt dat het jonge volkje het gebruik van een tablet en de test zelf als erg 'gewoon' en vertrouwd ervaren. Na het bekijken van het instructiefilmpje (en/of een korte uitleg in de wachtzaal) en de duidelijke instructies op de tablet die de leerling door de SPIN gidst, wordt nog weinig bijkomende uitleg gevraagd.

Voor wat de tijd betreft die leerlingen nodig hebben om de SPIN uit te voeren, kunnen we volgende minuten en seconden meedelen (wordt door de tablets zelf geregistreerd):

	P3	P50	P90
5 <sup>e</sup> leerjaar	5 min 19 sec	6 min 48 sec	8 min 5 sec
3 <sup>e</sup> secundair	4 min 38 sec	5 min 41 sec	6 min 42 sec

M.a.w.: de meerderheid van de leerlingen uit het 5<sup>de</sup> leerjaar hebben minder dan 8 min nodig om de SPIN-test te doorlopen. In het 3<sup>de</sup> secundair gaat het er nog een stuk sneller aan toe.

## Vragen van CLB

**Als we de vragenlijsten voor de jongste kleuters nu aanpassen voor de nieuwe standaard, betekent dit dat we vanaf nu ook al volgens de standaard 1<sup>e</sup> kleuters op indicatie gaan onderzoeken?**

Neen, de standaard Gehoor gaat pas in voege vanaf september 2015. Dit schooljaar blijft men nog de actuele brieven en de vertrouwde onderzoeksmethode gebruiken. De aanpassingen die worden voorgesteld zijn bedoeld om tijdig de brieven aan te passen en via drukker of ander medium klaar te stomen.

**Een gehooronderzoek op indicatie. Hoe pakken we dit aan?**

We zien dit in een stapsgewijze aanpak:



Stap 1  
vragenlijsten  
worden  
ingezameld

- in de voorbereiding van het consult worden de vragenlijsten doorgenomen
- je identificeert de kleuters met 1 of meer risicofactoren

Stap 2  
bespreek met  
ouders  
de wenselijkheid  
van  
onderzoek

- ga in gesprek met de ouders
  - dit kan telefonisch (voor of na het consult)
  - dit kan ter gelegenheid van het kleuterconsult als ouders aanwezig zijn
- vraag meer uitleg over de gemelde risicofactor
  - van wie komt de informatie; vraag om toelichting; in hoeverre heeft de kleuter last; is er nog opvolging en door wie
  - werd er eerder al een gehooronderzoek uitgevoerd en wat was het resultaat
- oordeel aan de hand van de verzamelde informatie over de wenselijkheid van een audiometrie
- oordeel samen met de ouders door wie de audiometrie best wordt uitgevoerd: CLB of NKO-arts

Stap 3  
doe een  
audiometrie  
volgens het  
wenselijke  
protocol

- de audiometrie kan op het centrum en op afspraak worden georganiseerd
- de audiometrie kan tijdens het consult worden afgenomen op voorwaarde dat er voldoende visuele en auditieve rust kan worden gegarandeerd én er een gesprek met de ouders aan vooraf ging (cf. stap 2)

Het is niet aan te bevelen om de ouders op de vragenlijst te laten aanduiden of ze het gehooronderzoek door het CLB of de NKO-arts willen laten uitvoeren, vanuit de praktische overweging dat dan in één beweging (zonder voorafgaandelijk gesprek) met het consult de audiometrie kan worden afgenomen. Het gesprek over de gemelde risicofactor is cruciaal in de keuze van de beste werkwijze.

#### **Hoe ver staat het met de elektronische overdracht van de resultaten van de neonatale screening van Kind en Gezin naar het LARS-dossier?**

De VVVJ volgt samen met mensen van de LARS-werkgroep het overleg dat de elektronische overdracht van relevante klinische en biometrische informatie moet voorbereiden. De echo's zijn positief in zoverre dat het delen van de resultaten van de neonatale gehoorscreening realiseerbaar is in de nabije toekomst.



## Hebben jullie het oefenprogramma 'Virtuele Audiometrie'?

Dit oefenprogramma werd verdeeld ter gelegenheid van de opleidingen 'spelaudiometrie' die we organiseerden in de voorbije schooljaren. Dit programma, aangevuld met enkele CLB-casussen is een handig instrument om te oefenen met het nieuwe verkorte protocol van audiometrie-afname.

Check even of een van de collega's dit programma heeft. Installeer het op enkele laptops of vaste computers. Op die manier kan een vrij kwartiertje spelenderwijze en nuttig worden ingevuld.

Is het programma toch niet te traceren in je centrum? Geef en seintje en we doen het nodige!

## Al een coördinator aangesteld?

***Zoals voor de andere standaarden zou het handig zijn om per CLB een contactpersoon/coördinator te kennen. Overleg in je centrum wie dit mandaat opneemt en verantwoordelijk is voor de uitrol van de implementatiestappen die in elke nieuwsbrief worden voorgesteld.***

***We kregen al enkele namen toegestuurd. Hierbij een warme oproep om dit voorbeeld op te volgen en de naam (of namen) door te geven aan [katelijne.vanhoeck@vwwj.be](mailto:katelijne.vanhoeck@vwwj.be). Alvast dank.***

## Vorbereiding van de implementatie van de standaard.

### Een overgangsmaatregel voor 2<sup>e</sup> kleuters

Enkele 'wakkere' collega's gaven al aan dat bij de start van de nieuwe aanbevelingen de 2<sup>de</sup> kleuters van het schooljaar 2015-16 geen gehooronderzoek meer krijgen tot ze in het 1<sup>e</sup> leerjaar zitten. Dit is een knelpunt van het implementatiejaar waarvoor een overgangsmaatregel wordt voorzien.

In het eerste jaar waarin de standaard wordt geïmplementeerd, zullen de 2<sup>e</sup> kleuters hetzelfde aanbod krijgen als de 1<sup>ste</sup> kleuters. Concreet betekent dit dat de volgende 6 vragen worden toegevoegd aan de vragenlijst voor ouders van 2<sup>de</sup> kleuters. Dit kan als een bijlage bij de huidige vragenlijst worden toegevoegd, of in de vragenlijst worden ingevoegd. Je maakt voor je centrum de handigste keuze.

1. Werd het gehoor van uw kindje kort na de geboorte getest door Kind en Gezin of in het ziekenhuis?.....	Ja <input type="checkbox"/> Neen <input type="checkbox"/> Weet niet <input type="checkbox"/>
2. Heeft mama tijdens de zwangerschap van dit kindje een CMV-infectie gehad? CMV is cytomegalovirus.....	Ja <input type="checkbox"/> Neen <input type="checkbox"/> Weet niet <input type="checkbox"/>
3. Is uw kindje veel te vroeg geboren? We bedoelen hiermee op <b>32</b> weken zwangerschap of eerder (= zeven maanden of	Ja <input type="checkbox"/> Neen <input type="checkbox"/> Weet niet <input type="checkbox"/>



korter).....	
4. Heeft uw kindje een bacteriële hersenvliesontsteking (meningitis) gehad? .....	Ja <input type="checkbox"/> Neen <input type="checkbox"/> Weet niet <input type="checkbox"/>
5. Heeft uw kindje een zwaar hoofdletsel (door bv. vallen of stoten) gehad?.....	Ja <input type="checkbox"/> Neen <input type="checkbox"/> Weet niet <input type="checkbox"/>
6. Zijn er in uw familie personen met doofheid of ernstige slechthorendheid die erfelijk is (dus meestal van bij de geboorte of jonge leeftijd)?.....	Ja <input type="checkbox"/> Neen <input type="checkbox"/> Weet niet <input type="checkbox"/>

In het geval er voor een bijlage wordt gekozen, is het goed om een kleine introductie toe te voegen. Een voorbeeld.

*Beste ouders,*

*Vanaf dit schooljaar werken we in de centra voor leerlingenbegeleiding volgens nieuwe richtlijnen voor het gehooronderzoek. Daarom zijn de vragen hieronder toegevoegd aan de gebruikelijke vragenlijst.*

*Als uw kind kort na de geboorte geen gehoortest kreeg (vraag 1) of als u op één van de andere vragen (vragen 2-6) 'JA' antwoordt, zullen we met u contact opnemen om samen na te gaan of een gehooronderzoek bij uw kind wenselijk is.*

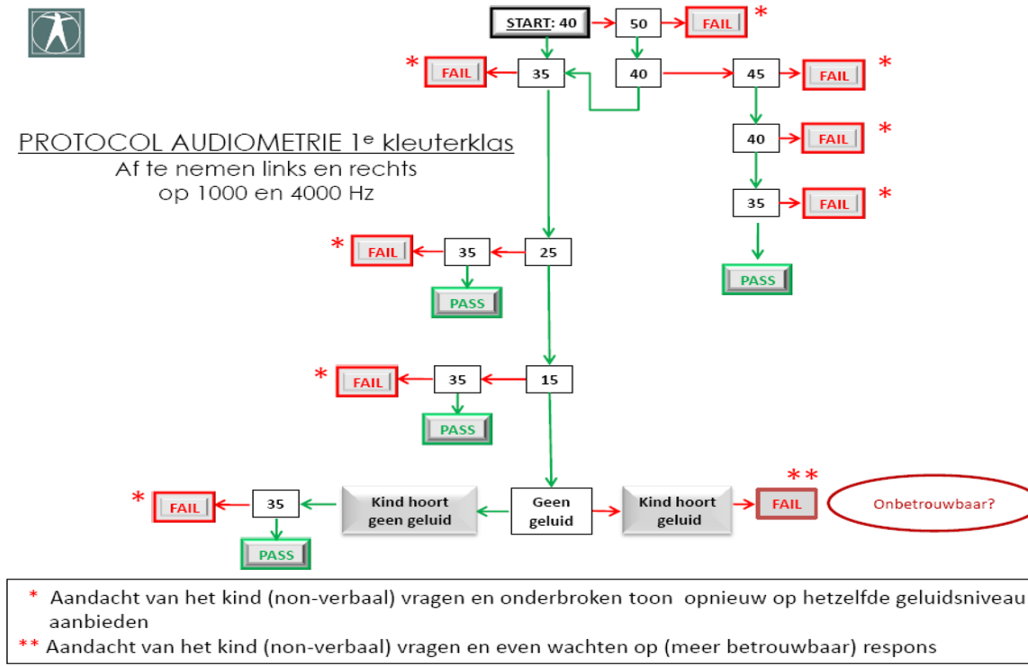
**2<sup>DE</sup> KLEUTERS DIE NIET AAN DE HOGER GENOEMDE SELECTIECRITERIA VOLDOEN, KRIJGEN GEEN AUDIOMETRIE AANGEBODEN.**

Is dit aanbod op maat verplicht voor de ouders?

Net zoals voor de jongste kleuters is het navragen van de 6 indicaties voor een gehooronderzoek een verplicht onderdeel van het consult. In het geval er een of meer risicofactoren worden genoteerd, zal de wenselijkheid van een audiometrie met de ouders worden besproken om te besluiten of er al dan niet een gehooronderzoek moet plaats vinden en door wie dit best wordt uitgevoerd.

Welk gehooronderzoek wordt uitgevoerd bij 2<sup>de</sup> kleuters?

Deze kleuters krijgen een audiometrie aangeboden op de frequenties 1000 en 4000 Hz met een waarnemingsdrempel voor 'PASS' van 35 dB, volgens een vast protocol. Dit protocol is identiek aan dat voor de 1<sup>e</sup> kleuters.

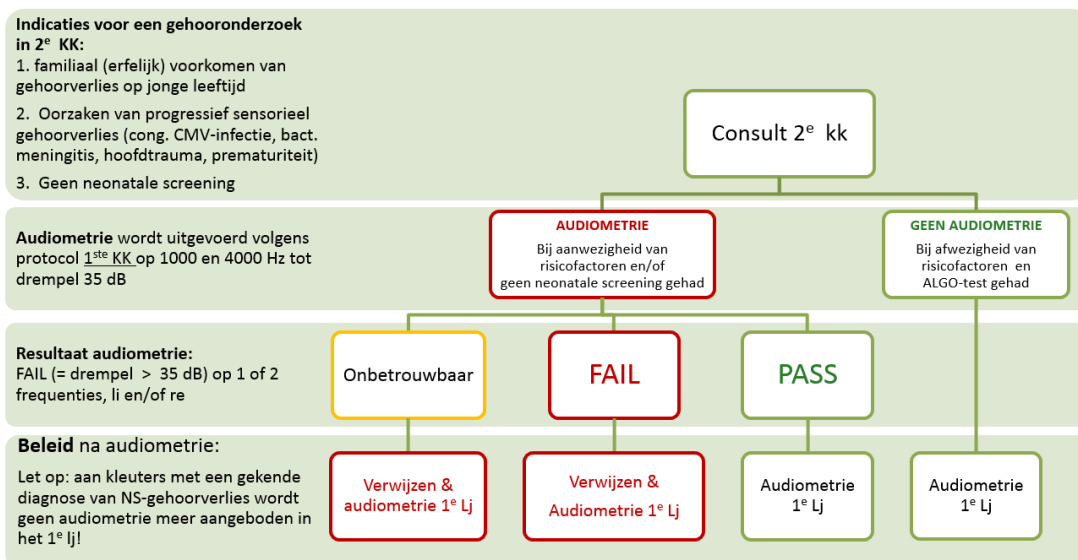


Figuur 1: protocol audiometrie ook te gebruiken voor de 2<sup>e</sup> kleuters.

Een kleuter die de waarnemingsdrempel niet haalt (FAIL), wordt verwezen voor verder onderzoek. Hier wordt geen selectieve controle voorzien.

### Samenvatting

Werkkaart voor het eerste implementatiejaar van de standaard gehoor:  
een overgangs aanbod voor 2<sup>e</sup> kleuters



Figuur 2: werkkaart gehooronderzoek 2<sup>e</sup> kleuter te gebruiken tijdens het 1<sup>e</sup> implementatiejaar bij wijze van overgang.



### Hoe kan je je voorbereiden?

- Maak een bijlage bij je reguliere vragenlijsten voor het consult van de 2<sup>e</sup> kleuters
- Informeer de medewerkers over de wetenschappelijke en praktische argumenten voor de gekozen aanpak.
- Bezorg de verpleegkundigen de 'Werkkaart voor het eerste implementatiejaar van de standaard gehoor: een overgangsaanbod voor 2<sup>e</sup> kleuters', zie bijlage.  
De werkkaart kan worden geplastificeerd.
- Informeer de verpleegkundigen dat de werkkaart 'aanbod op maat van 1<sup>e</sup> kleuters' in het schooljaar 2015-16 ook kan worden gebruikt voor de 2<sup>e</sup> kleuters.
- Verder geldt dezelfde voorbereiding als beschreven in nieuwsbrief 2

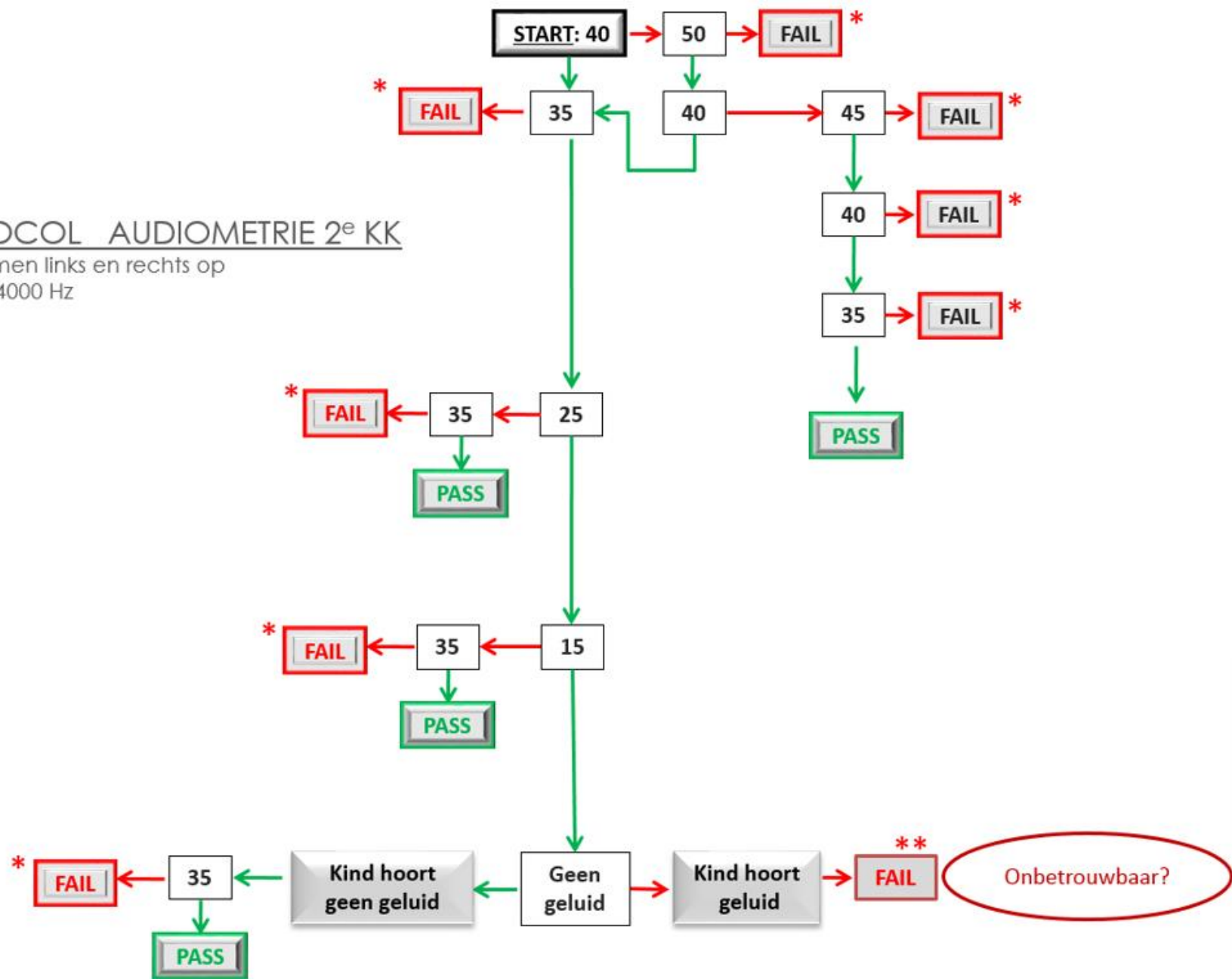
### Bijlagen:

1. Protocol audiometrie voor jonge kleuters
2. Werkkaart voor het eerste implementatiejaar van de standaard gehoor: een overgangsaanbod voor 2<sup>e</sup> kleuters



## PROTOCOL AUDIOMETRIE 2<sup>e</sup> KK

Af te nemen links en rechts op  
1000 en 4000 Hz



\* Aandacht van het kind (non-verbaal) vragen en de onderbroken toon opnieuw op hetzelfde geluidsniveau aanbieden

\* Aandacht van het kind (non-verbaal) vragen en even wachten op een (meer betrouwbare) respons

# Werkkaart voor het eerste implementatiejaar van de standaard gehoor: een overgangsaanbod voor 2<sup>e</sup> kleuters

## Indicaties voor een gehooronderzoek in 2<sup>e</sup> KK:

1. familiaal (erfelijk) voorkomen van gehoorverlies op jonge leeftijd
2. Oorzaken van progressief sensorieel gehoorverlies (cong. CMV-infectie, bact. meningitis, hoofdtrauma, prematuriteit)
3. Geen neonatale screening

**Audiometrie** wordt uitgevoerd volgens protocol 1<sup>ste</sup> KK op 1000 en 4000 Hz tot drempel 35 dB

**Resultaat audiometrie:**  
FAIL (= drempel > 35 dB) op 1 of 2 frequenties, li en/of re

## Beleid na audiometrie:

Let op: aan kleuters met een gekende diagnose van NS-gehoorverlies wordt geen audiometrie meer aangeboden in het 1<sup>e</sup> lj!

